

「ビジネスサーバ」シリーズ設定マニュアル ～独自ドメイン移行編～

- ・本マニュアルの内容は、弊社又は他社様の提供サービスで独自ドメインを利用中のお客様が、「ビジネスサーバ」シリーズをご契約された場合において、DNS登録情報の切替前におけるコントロールパネルへのログイン方法をサポートすることを目的としております。
- ・上記に該当する場合、別に配布しておりますマニュアルより設定を行う前に、本マニュアルより設定いただくことをお願い致します。

第1.2版

株式会社NTTぷらら

2008年10月現在

■ 変更履歴

日時	変更箇所等	備考
2008.6.5	第1.0版(初版)として発行	
2008.6.12	第1.1版として更新	一部記述内容の変更
2008.10.09	第1.2版として更新	FTP接続方法およびコンテンツのアップロード方法の追加

■ 独自ドメイン移行編

設定項目		設定権限等	頁数	
サーバへの接続方法について		共通	P4	
接続設定	デフォルトドメインによる接続	コントロールパネルへのログイン	共通	P5
		FTPソフトを利用した接続設定	共通	P6
	ご契約ドメインによる接続	HOSTSファイルの編集	共通	P9
		コントロールパネルへのログイン	共通	P10
		FTPソフトを利用した接続設定	共通	P11
	IPアドレスによる接続	コントロールパネルへのログイン	共通	P14
FTPソフトを利用した接続設定		共通	P15	
コンテンツのアップロード		コントロールパネルの場合	共通	P18
		FTPソフトの場合	共通	P20
(参考)デフォルトドメインからのIPアドレスの特定		共通	P21	

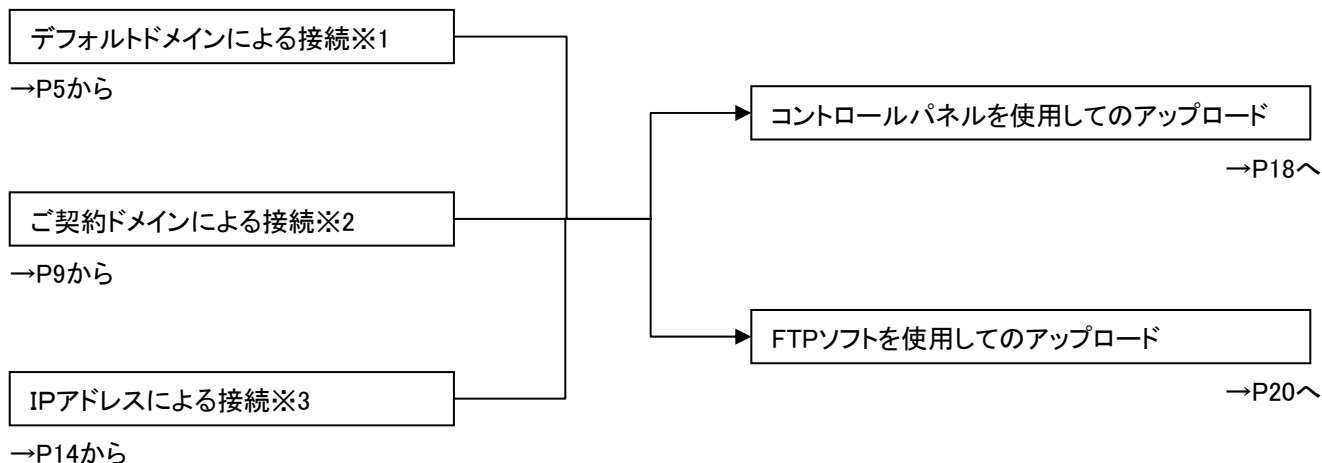
■接続を行う前に

このマニュアルには上位DNSサーバ切替前にホスト(ご契約サーバ)のコントロールパネルに接続する方法とコンテンツのアップロード方法が書かれております。

■サーバへの接続・アップロード方法

・サーバへの接続方法

・アップロード方法



※1 デフォルトドメインによる接続

デフォルトドメインとはぷららから発行されているホスティングログインIDを含んだドメインです。

ホスティングログインIDが通知されている場合、デフォルトドメインを使用する接続が可能になります。

デフォルトドメイン=(ホスティングログインID).securesites.com →SSL対応

(ホスティングログインID).bz-host.net →SSL非対応(本マニュアルにおいては説明を省略)

※2 ご契約ドメインによる接続

ご契約ドメインとはお客様がぷららとの契約により所持しているドメインのことです。

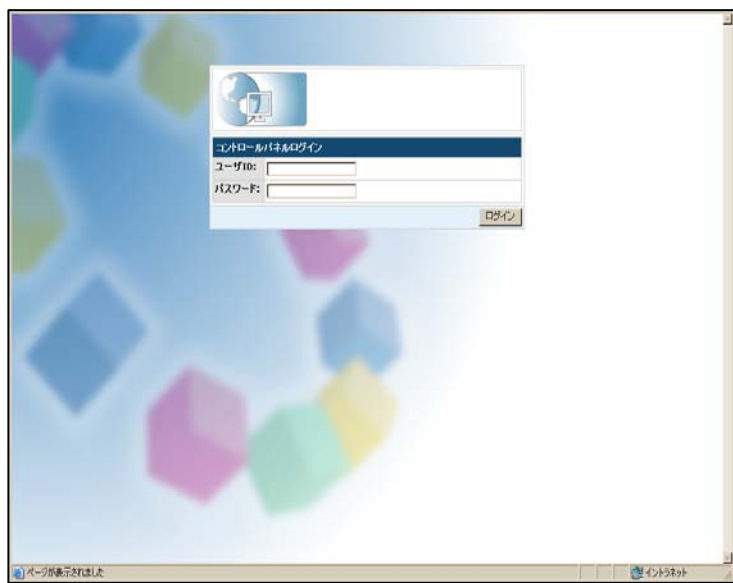
上位DNSサーバへの切替がお済みでない場合、HOSTSファイルを編集することによってホスト(ご契約サーバ)へのご契約ドメインによる接続が可能になります。

(上位DNSサーバへの切替が行われていない場合、HOSTSファイルの編集がなされていないとご契約ドメインでの接続はできません。)

※3 IPアドレスによる接続

ここで指すIPアドレスとはホスト(ご契約サーバ)のIPアドレスとなります。

ドメインの代わりに直接IPアドレスを入力することで接続することができます。



1. ブラウザの起動

ブラウザを起動し、アドレスバーに以下のURLを入力します。

[https://\(ホスティングログインID\).securesites.com/ControlPanel/](https://(ホスティングログインID).securesites.com/ControlPanel/)

■管理者向けコントロールパネル
ホスティングログインIDでログイン

■エンドユーザ向けコントロールパネル
エンドユーザアカウントでログイン

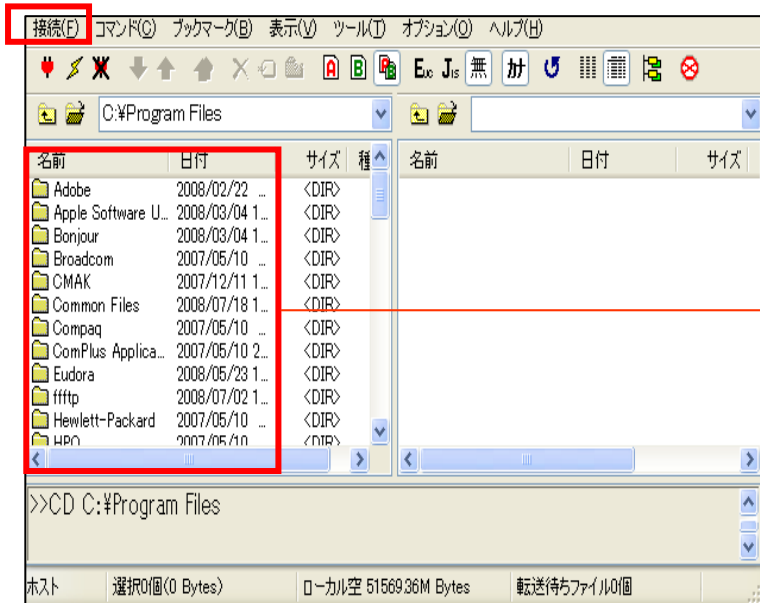


2. コントロールパネルが表示されます。

※コントロールパネルでのコンテンツのアップロード
→P18

※ツールはFFFTPを使用

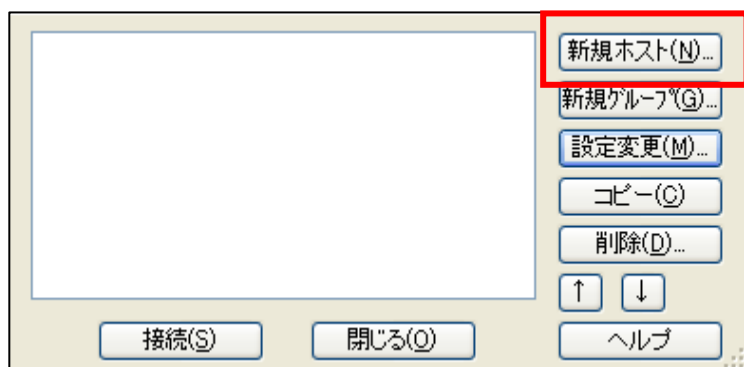
※この作業を行う前にアップロードしたいコンテンツを使用端末に保存しておいてください。



1. FFFTPを起動させ、接続設定画面まで移動する

「接続(F)」-「ホストの設定」を選択してホストへの接続設定を行います。

使用端末に保存されているデータが表示されます。



「新規ホスト(N)…」を選択してください。

基本 拡張 文字コード ダイアルアップ 高度

ホストの設定名(T) test ホスト名(アドレス)(N) test.securesites.com

ユーザ名(U) test パスワード/パスフレーズ(P) **** anonymous

ローカルの初期フォルダ(L) [] ...

ホストの初期フォルダ(B) [] 現在のフォルダ

最後にアクセスしたフォルダを次回の初期フォルダとする(E)

OK キャンセル ヘルプ

2. ホストへの接続設定

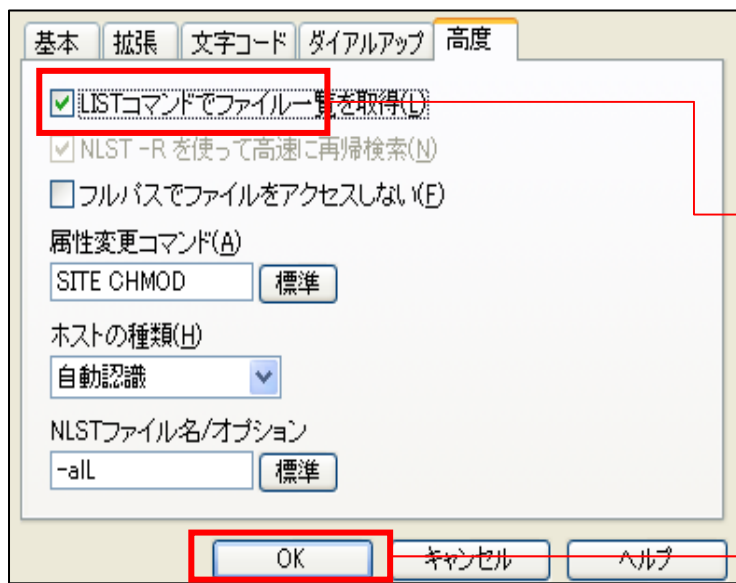
タブを「基本」に合わせて下記のような設定を行ってください。

ホスト名(アドレス)(N):
(ホスティングログインID).securesites.com

パスワード/パスフレーズ(P):
ホスティングログインID のパスワード
又は
エンドユーザアカウントのパスワード

ユーザ名
ホスティングログインID
又は
エンドユーザアカウント

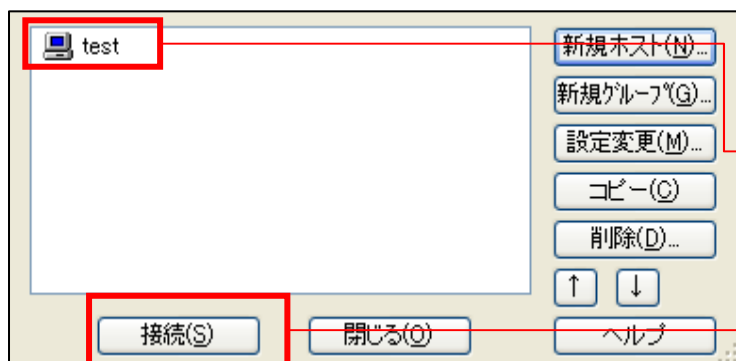
ホストの設定名(T)
:FFFTP内でのホストの名称を設定します。
任意に設定することが可能です。



タブを「高度」に合わせて「LISTコマンドでファイル一覧を取得(L)」にチェックを入れてください。

接続を行った際、ホストの取得しているファイルなどを一覧にして表示してくれます。

設定が完了いたしましたら「OK」ボタンを押してください。

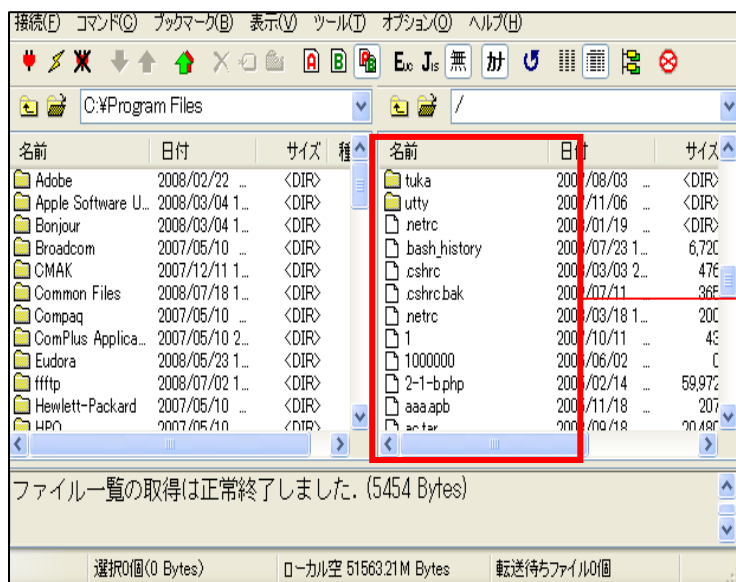


3. ホストに接続

2の設定を元に接続を行います。

接続設定を行ったものを選択します。

「接続」ボタンを押してください。



FTP接続が完了し、ホスト(ご契約サーバ)のファイル一覧が表示されます。

※FTPソフトでのコンテンツのアップロード
→P20

1.ファイルの検索

①Windowsの検索画面を起動し「ファイルとフォルダを検索」を選択します。

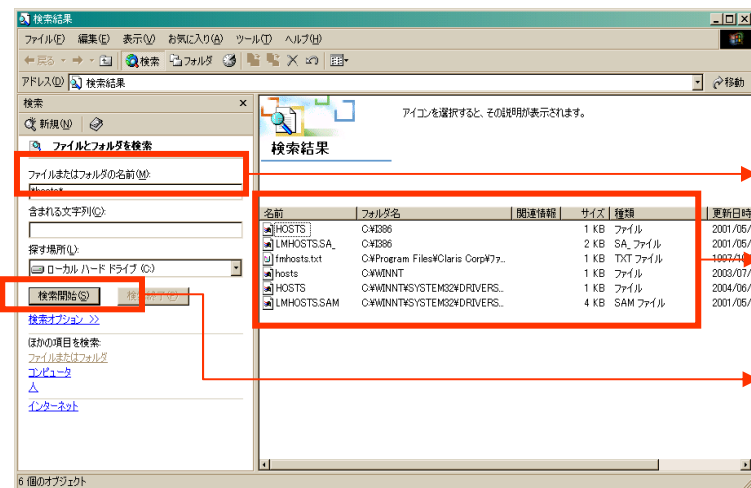
②検索画面が起動しましたら、「ファイル又はフォルダの名前」欄に以下のキーワードを入力してください。

hosts

③※OSのバージョンによっては、ファイル名及び編集方法が相違する場合がありますのでご注意ください。

③「検索開始」ボタンをクリックしてください。

④ウィンドウに検索結果が表示されます。



2.HOSTSファイル編集

①検索結果のうち、システムフォルダ内の以下のファイルを選択します。

※Windows2000の場合
C:\WINNT\SYSTEM32\DRIVERS\ETC\HOSTS

※WindowsXPの場合
C:\WINDOWS\SYSTEM32\DRIVERS\ETC\HOSTS

②任意のエディタでファイルを開き以下の内容を追加し、上書き保存してください。

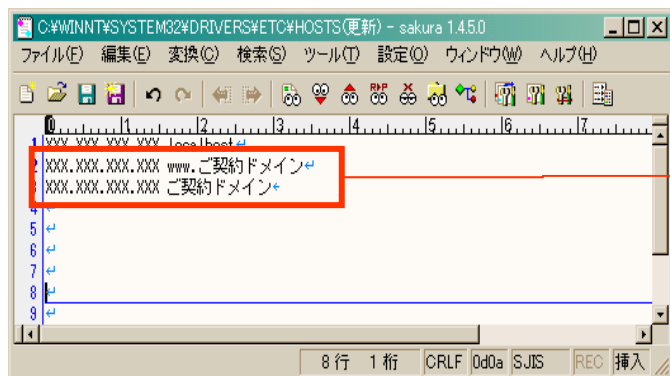
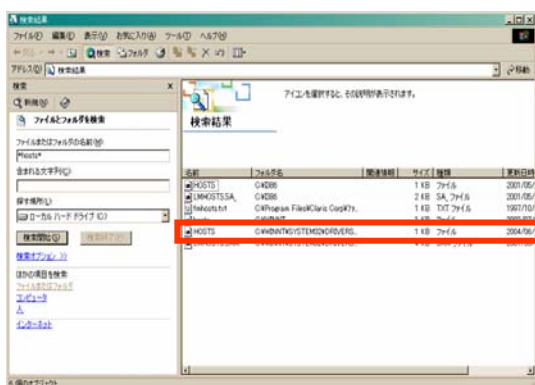
ご契約IPアドレス www.ご契約ドメイン
 ご契約IPアドレス ご契約ドメイン名
 (間は半角スペース)

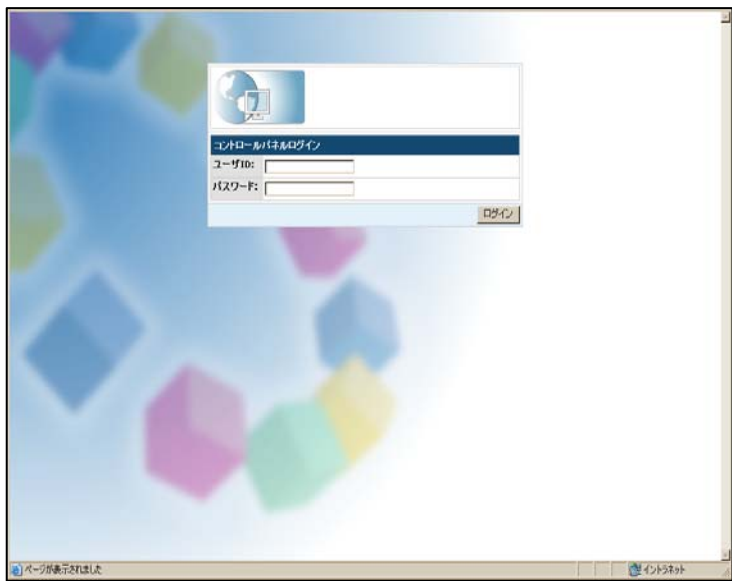
お客様のIPアドレス

____.____.____.____.

※ 今回のHOSTSファイル編集は、ご利用ドメインの上位DNSサーバ切替が完了するまでの暫定対応となります。切替後は通常の設定に戻してください。

※ご契約IPアドレスが分からない場合はP21を参照してください。





3. コントロールパネルへのログイン

ブラウザを起動し、アドレスバーに以下のURLを入力します。

[https://\(ご契約ドメイン\)/ControlPanel/](https://(ご契約ドメイン)/ControlPanel/)

■ 管理者向けコントロールパネル
ホスティングログインIDでログイン

■ エンドユーザ向けコントロールパネル
エンドユーザアカウントでログイン

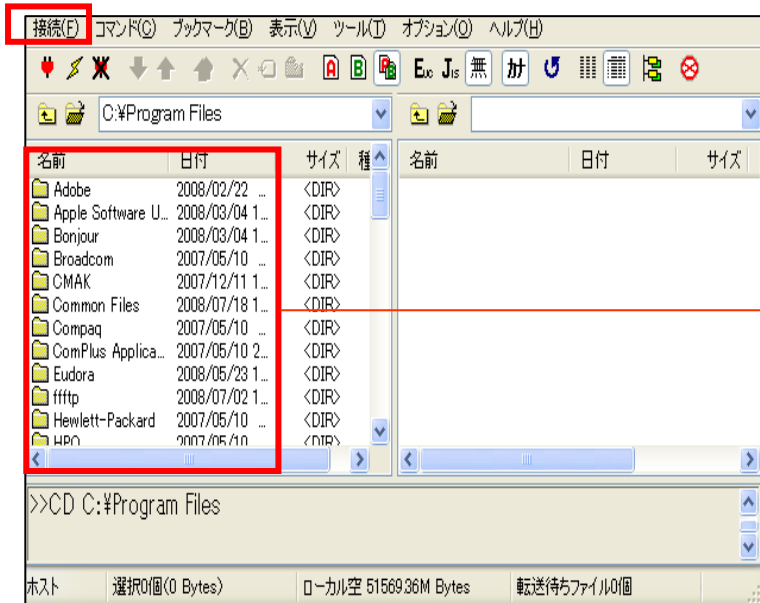


コントロールパネルが表示されます。

※コントロールパネルでのコンテンツのアップロード
→P18

※ツールはFFFTPを使用

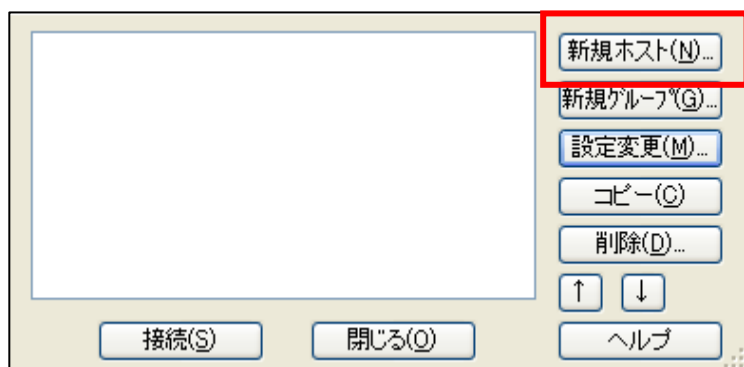
※この作業を行う前にアップロードしたいコンテンツを使用端末に保存しておいてください。



1. FFFTPを起動させ、接続設定画面まで移動する

「接続(F)」-「ホストの設定」を選択してホストへの接続設定を行います。

使用端末に保存されているデータが表示されます。



「新規ホスト(N)…」を選択してください。

2. ホストへの接続設定

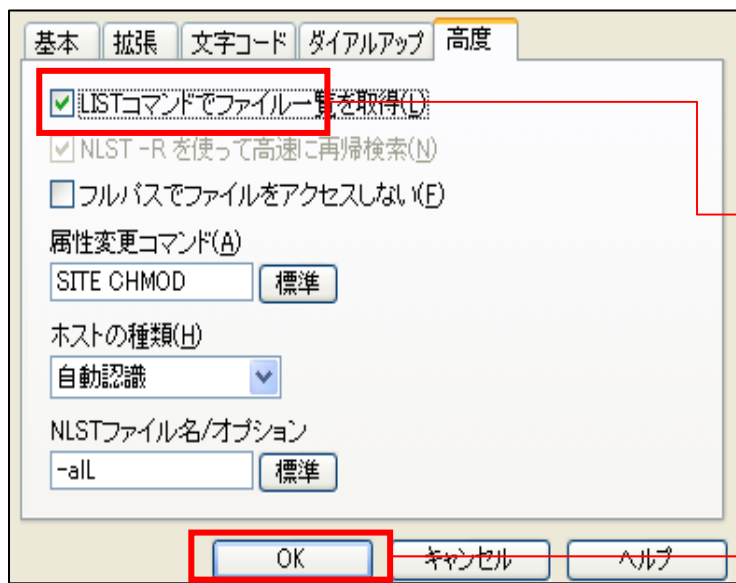
タブを「基本」に合わせて下記のような設定を行ってください。

ホスト名(アドレス)(N)
: ご契約ドメイン

パスワード/パスフレーズ(P):
ホスティングログインID のパスワード
又は
エンドユーザアカウントのパスワード

ユーザ名
ホスティングログインID
又は
エンドユーザアカウント

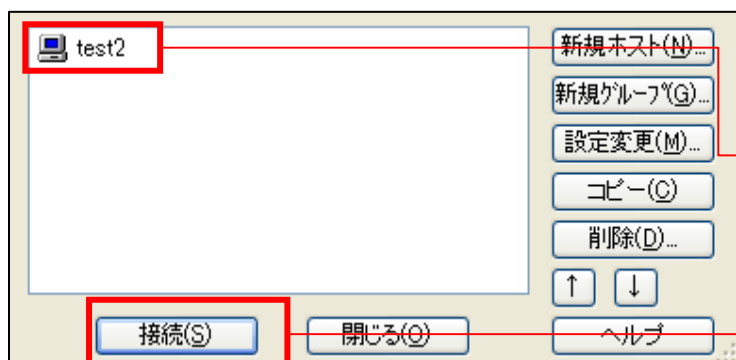
ホストの設定名(T)
:FFFTP内でのホストの名称を設定します。
任意に設定することが可能です。



タブを「高度」に合わせて「LISTコマンドでファイル一覧を取得(L)」にチェックを入れてください。

接続を行った際、ホストの取得しているファイルなどを一覧にして表示してくれます。

設定が完了いたしましたら「OK」ボタンを押してください。

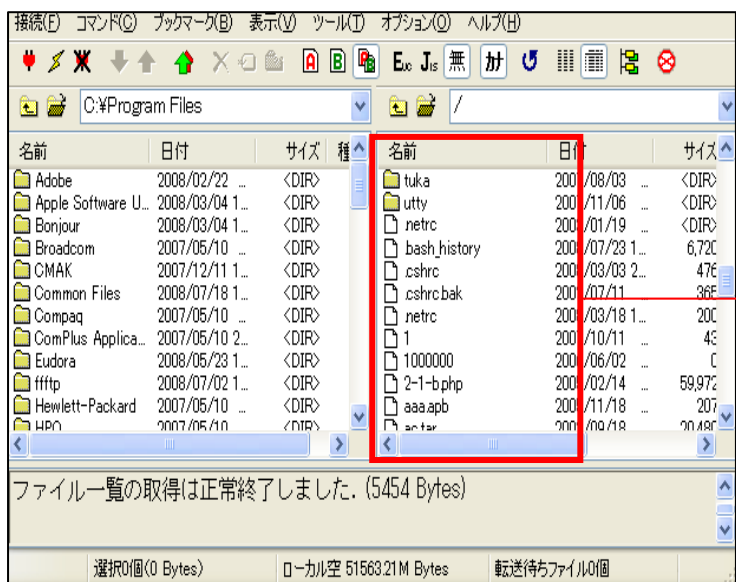


3. ホストに接続

2の設定を元に接続を行います。

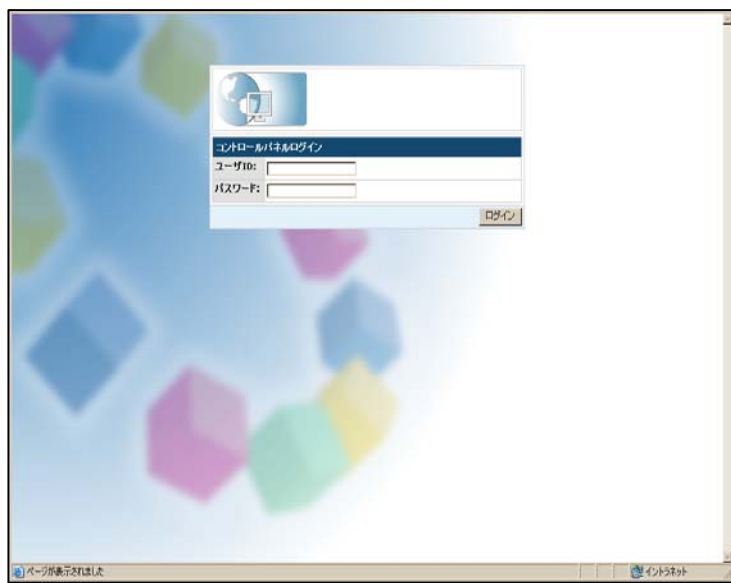
接続設定を行ったものを選択します。

「接続」ボタンを押してください。



FTP接続が完了し、ホスト(ご契約サーバ)のファイル一覧が表示されます。

※FTPソフトでのコンテンツのアップロード
→P20



1.コントロールパネルへのログイン

ブラウザを起動し、アドレスバーに以下のURLを入力します。

https://(IPアドレス)/ControlPanel/

※IPアドレスはホスト(ご契約サーバ)のIPアドレスとなります。

■ 管理者向けコントロールパネル
ホスティングログインIDでログイン

■ エンドユーザ向けコントロールパネル
エンドユーザアカウントでログイン

※ホストのIPアドレスが分からない場合はP21を参照してください。

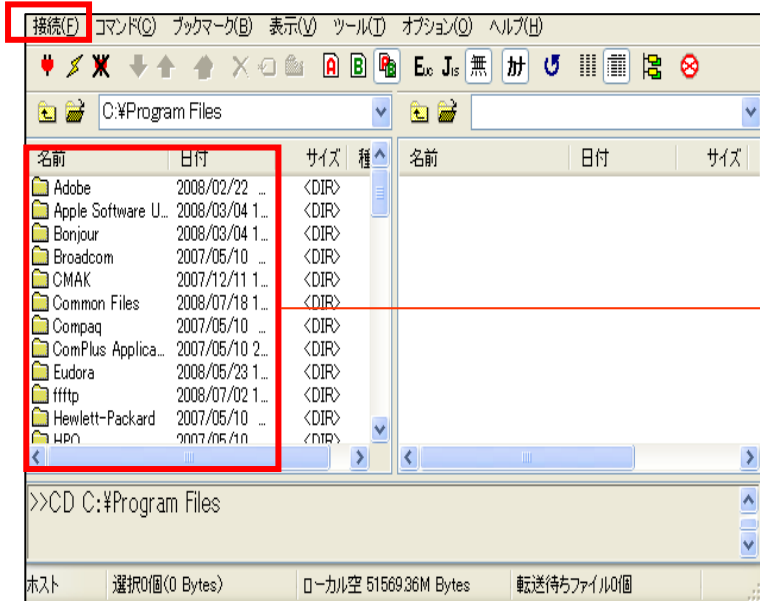


コントロールパネルが表示されます。

※コントロールパネルでのコンテンツのアップロード
→P18

※ツールはFFFTPを使用

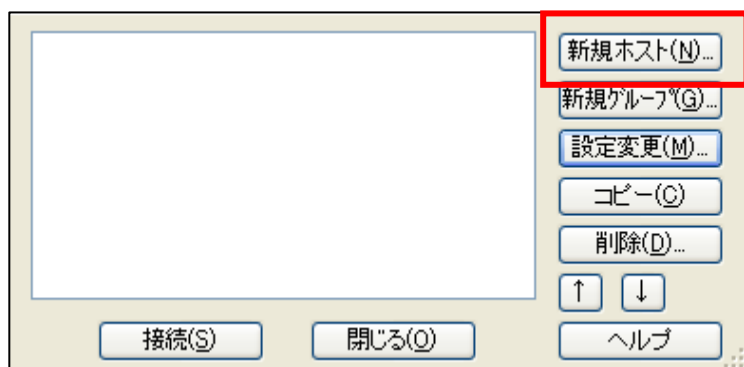
※この作業を行う前にアップロードしたいコンテンツを使用端末に保存しておいてください。



1. FFFTPを起動させ、接続設定画面まで移動する

「接続(F)」-「ホストの設定」を選択してホストへの接続設定を行います。

使用端末に保存されているデータが表示されます。



「新規ホスト(N)…」を選択してください。

2. ホストへの接続設定

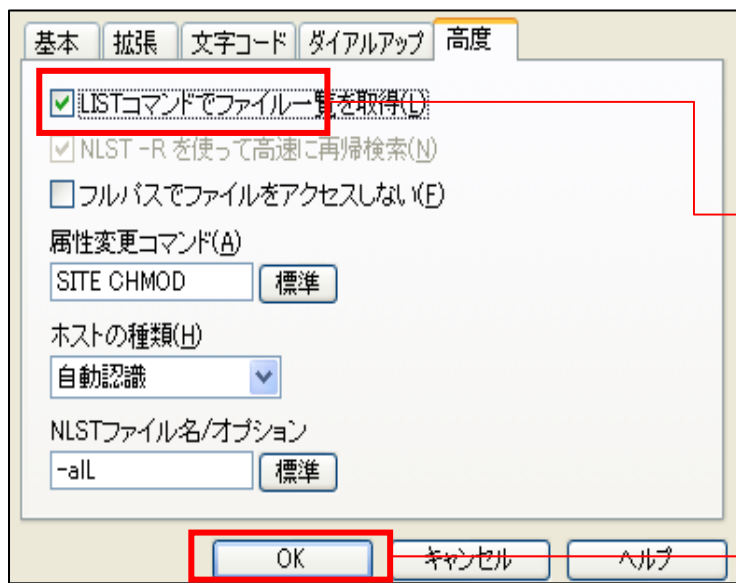
①タブを「基本」に合わせて下記のような設定を行ってください。

ホスト名(アドレス)(N):
IPアドレス
※IPアドレスはホスト(ご契約サーバ)のIPアドレスになります。

パスワード/パスフレーズ(P):
ホスティングログインID のパスワード
又は
エンドユーザアカウントのパスワード

ユーザ名
:ホスティングログインID
又は
エンドユーザアカウント

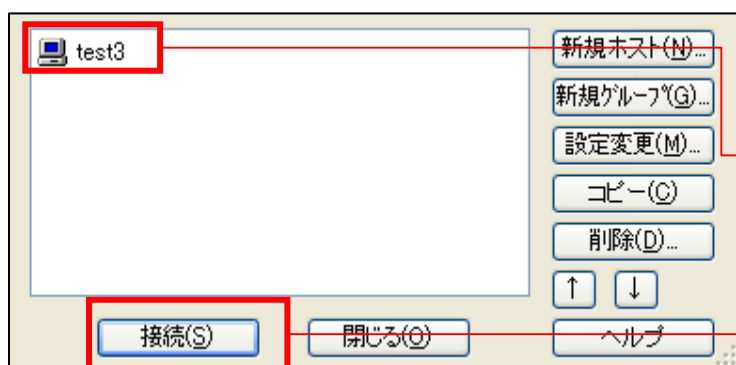
ホストの設定名(T)
:FFFTP内でのホストの名称を設定します。
任意に設定することが可能です。



②タブを「高度」に合わせて「LISTコマンドでファイル一覧を取得(L)」にチェックを入れてください。

接続を行った際、ホストの取得しているファイルなどを一覧にして表示してくれます。

設定が完了いたしましたら「OK」ボタンを押してください。

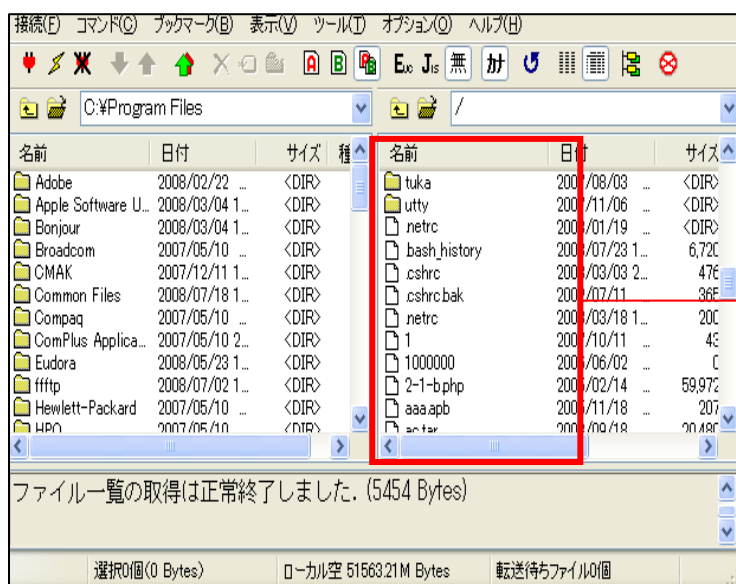


3. ホストに接続

2の設定を元に接続を行います。

接続設定を行ったものを選択します。

「接続」ボタンを押してください。



FTP接続が完了し、ホスト(ご契約サーバ)のファイル一覧が表示されます。

※FTPソフトでのコンテンツのアップロード
→P20

※この作業を行う前にアップロードしたいコンテンツを使用端末に保存しておいてください。



1. 保存先ディレクトリの指定

「各種ツール」-「全てのファイル」を表示し、データを保存したいディレクトリを指定します。

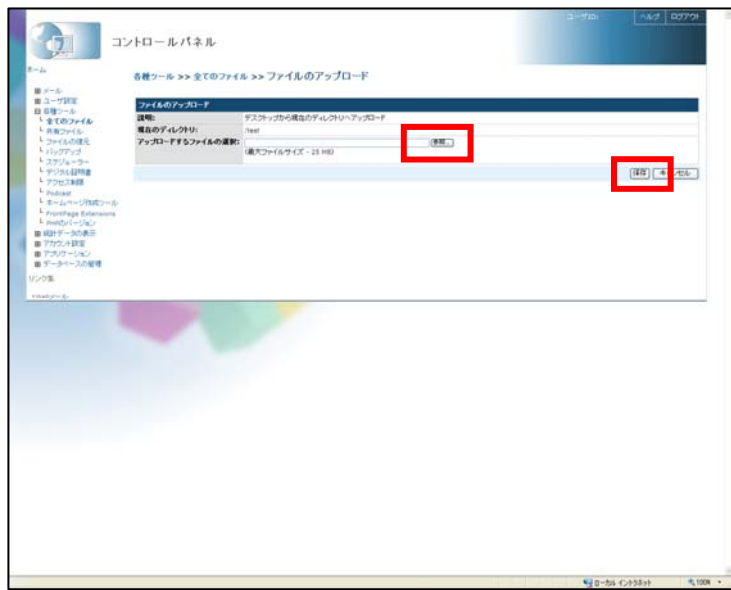
データを保存するディレクトリを指定



2. データのアップロード

データを保存するディレクトリの指定を行いましたらデータのアップロードを行います。

「アップロード」ボタンを押してください。



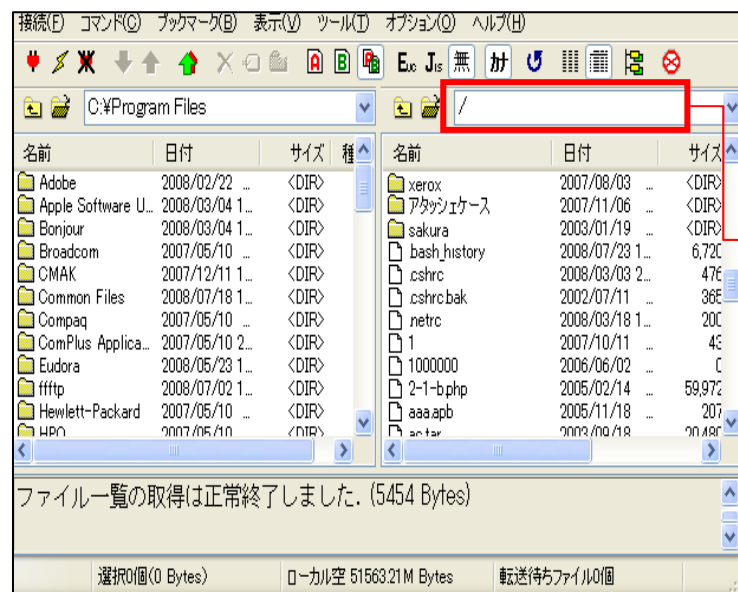
「参照」ボタンを押し、アップロードするファイルを指定します。
指定いたしましたら「保存」ボタンを押してください。

- ※ 本機能においては、複数ファイルの選択が出来ませんのでご注意ください。
- ※ 最大ファイルサイズは25Mまでとなります。



指定したディレクトリにファイルが保存されます。

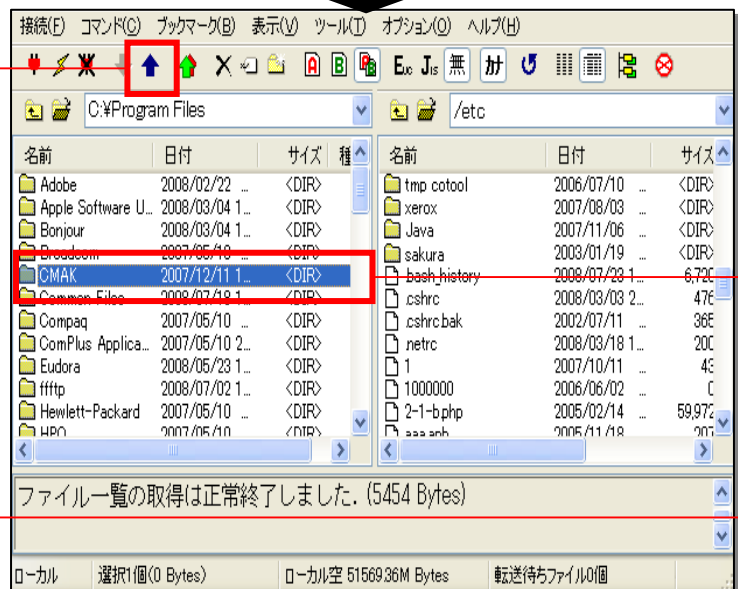
指定したディレクトリにアップロードしたファイルが表示されます。



使用端末からホストにデータをアップロードします。

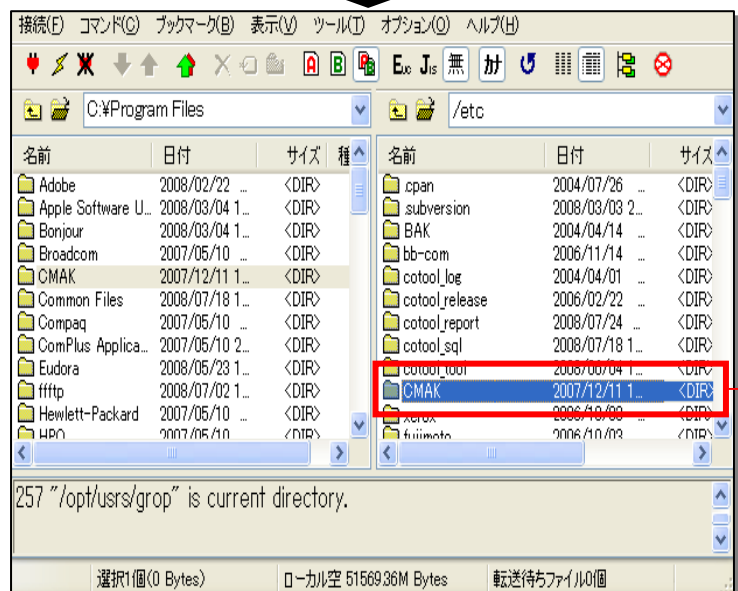
※この作業を行う前にアップロードしたいコンテンツを使用端末に保存しておいてください。

右側のLISTからデータを保存したいディレクトリまで移動してください



左側のLISTからアップロードしたいデータを選択してください。

「アップロード」ボタンを押してください。



指定したディレクトリにデータがアップロードされます。

```
Microsoft Windows XP [Version 5.1.2600]
(C) Copyright 1985-2001 Microsoft Corp.

C:\Documents and Settings>
```

■.IPアドレスの特定

デフォルトドメインからIPアドレスを確認できます。

コマンドプロンプトでnslookupコマンドを打つことによりホスト(ご契約サーバ)のIPアドレスを確認することができます。

コマンドプロンプトを起動します。

```
Microsoft Windows XP [Version 5.1.2600]
(C) Copyright 1985-2001 Microsoft Corp.

C:\Documents and Settings>nslookup xxxxx.xxxxx.xxxxx
```

nslookupコマンドを入力します。

nslookup (ホスティングログインID).securesites.com

```
Microsoft Windows XP [Version 5.1.2600]
(C) Copyright 1985-2001 Microsoft Corp.

C:\Documents and Settings>nslookup xxxxx.xxxxx.xxxxx
Server: xxxxx.xxxxx.xxxxx
Address: XXX.XXX.XXX.XXX

Non-authoritative answer:
Name: xxxxx.xxxxx.xxxxx
Address: XXX.XXX.XXX.XXX

C:\Documents and Settings>
```

ホストのIPアドレスを確認します。

確認し終わりましたら「exit」と入力してコマンドプロンプトを終了します。