

# 「ビジネスサーバ」シリーズ設定マニュアル ～ VPS・Pro SSH/FTP 編～

・本マニュアルの内容は、サービス利用開始にあたっての設定用資料としてご利用いただくことを目的としております。

第1.0版

株式会社NTTぷらら

■ 変更履歴

日時	変更箇所等	備考
2010.01.29	第1.0版(初版)として発行	

## ■ SSH/FTP編

設定項目	頁数
SSH	
SSHとは	P4
SSHサーバー情報	P4
SSH接続ソフト	P4
TeraTermインストール手順	P5
TeraTerm接続手順	P9
FTP	
FTPとは	P10
FTPサーバー情報	P10
FFFTPインストール手順	P11
FFFTP設定手順	P14
FFFTP接続手順	P16
FFFTPでのアップロード手順	P17
FFFTPでのダウンロード手順	P18
SCP	
SCPとは	P19
SSHサーバー情報	P19
WinSCPインストール手順	P20
WinSCP設定手順	P23
WinSCP接続手順	P25
WinSCPでのアップロード手順	P26
WinSCPでのダウンロード手順	P27
SFTP	
SFTPとは	P28
SSHサーバー情報	P28
WinSCPインストール手順	P29
WinSCP設定手順	P30
WinSCP接続手順	P31
WinSCPでのアップロード手順 / WinSCPでのダウンロード手順	P31

## 1. SSHについて

### 1.1 SSHとは

SSHとはネットワークを介してサーバーにログインをし、コマンドを実行しファイルを移動する為の仕組みになります。主にUNIXで使用されています。

本書では、代表的な接続ソフトを元にSSH接続の方法について記載をしております。

**なお本書の内容に関しては、サポート外となっております。**

### 1.2 SSHサーバー情報

サーバーへの接続を行う前に、下記の情報を必ずご確認ください。

項目	内容	備考
サーバー名	接続先サーバー名	例) ホスティングログインID. seuresites.net になります。
ユーザー名	コントロールパネルにて作成したユーザー名 又はホスティングログインID	例) 作成したユーザー名が、plalatarou の場合はplalatarouになります
パスワード	上記ユーザーのパスワード	コントロールパネルにて作成した ユーザーのパスワード又はホス ティングログインパスワードになり ます。
ポート番号	22	

### 1.3. SSH接続ソフト

SSHでの接続には、クライアントソフトが必要となります。  
代表的なソフトは下記の通りです。

TeraTerm

<http://tssh2.sourceforge.jp/>

TeraTermダウンロードページ

<http://sourceforge.jp/projects/tssh2/releases/>

Putty

[http://www.stackasterisk.jp/tech/engineer/putty01\\_01.jsp](http://www.stackasterisk.jp/tech/engineer/putty01_01.jsp)

Puttyダウンロードページ

<http://www.chiark.greenend.org.uk/~sgtatham/putty/download.html>

Poderosa

<http://ja.poderosa.org/>

Poderosaダウンロードページ

<http://ja.poderosa.org/download/binary.html>

お客様で使いやすいクライアントソフトをご利用下さい。  
本書では、TeraTermについて記載しております。

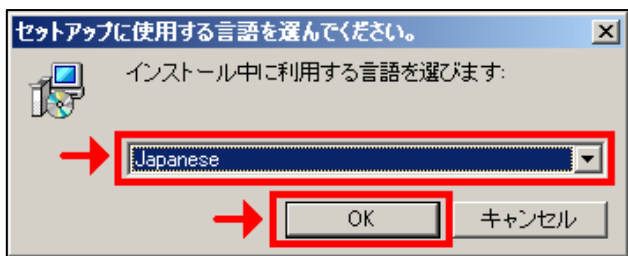
## 2. TeraTerm インストール手順

### 2.1 インストーラーの実行



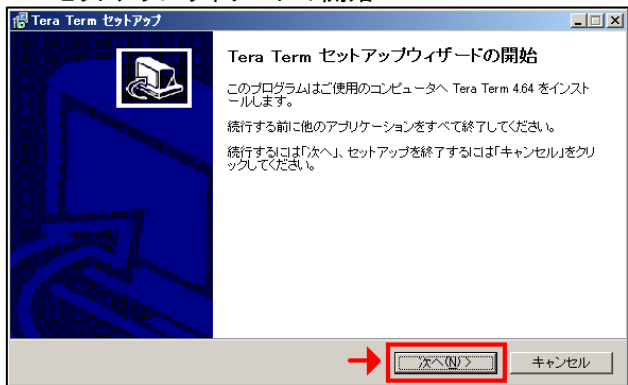
ダウンロードを行った、teratermをダブルクリックで実行しインストーラーを起動して下さい。

### 2.2 インストーラーの言語の選択



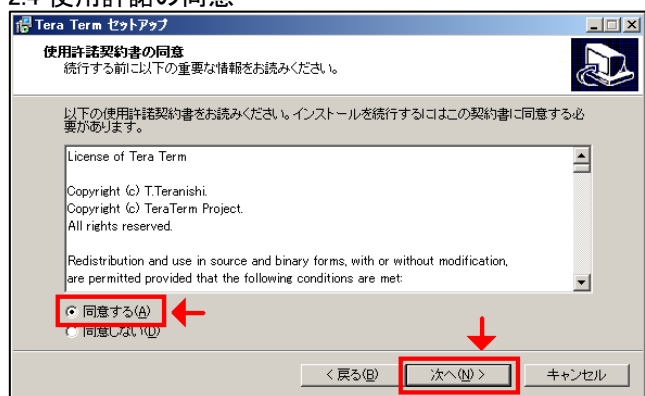
インストールで使用する言語の選択を行ってください。  
選択後OKをクリックして下さい。

### 2.3 セットアップウィザードの開始



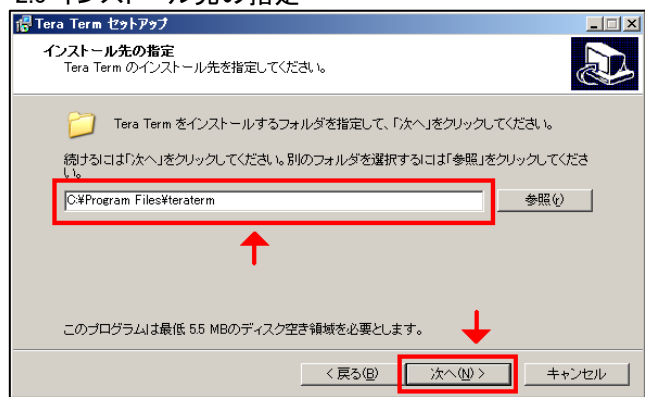
セットアップウィザードが開始されます。  
次へをクリックして下さい。

## 2.4 使用許諾の同意



仕様許諾の同意画面が表示されます。内容をご確認の上、同意を選択し次へをクリックして下さい。

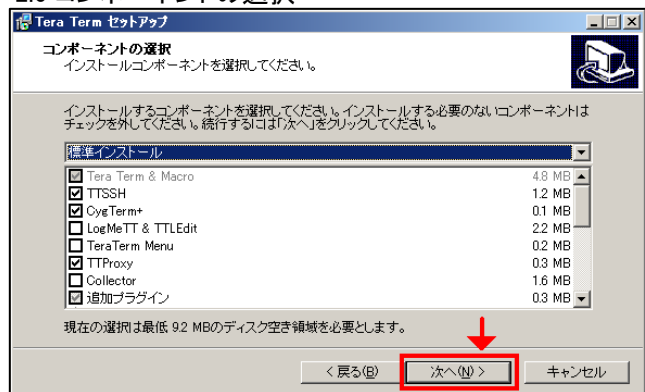
## 2.5 インストール先の指定



インストール先ディレクトリの指定を行ってください。

その後次へをクリックして下さい。

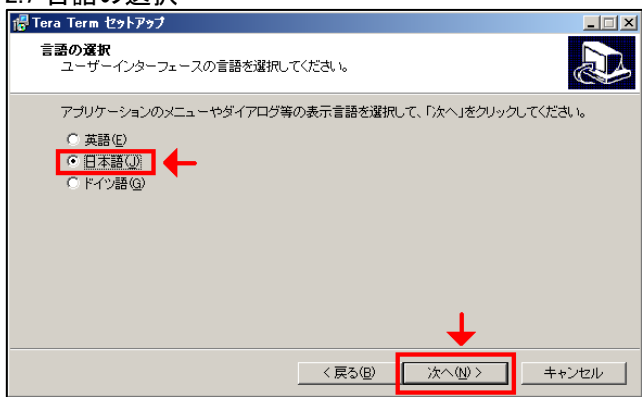
## 2.6 コンポーネントの選択



ご利用になれるコンポーネントを選択し、次へをクリックして下さい。

※左記は標準のコンポーネントからLogMeTT&TTLEditを除いた例になります。

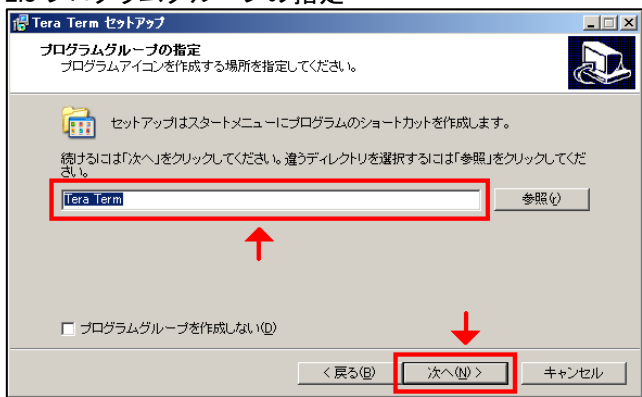
## 2.7 言語の選択



ご利用になれる言語を選択して下さい。

その後次へをクリックして下さい。

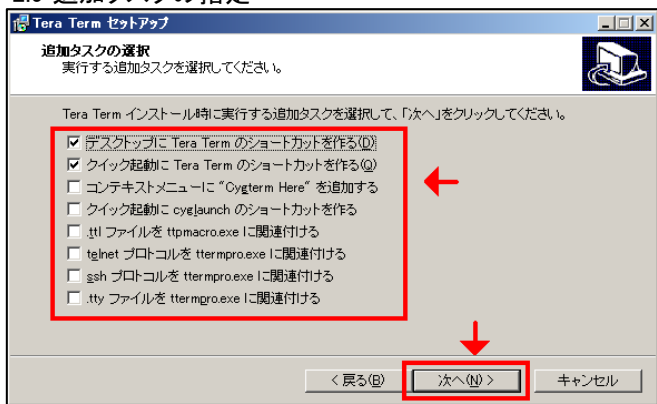
## 2.8 プログラムグループの指定



Teratermを登録するプログラムグループの指定を行ってください。

その後次へをクリックして下さい。

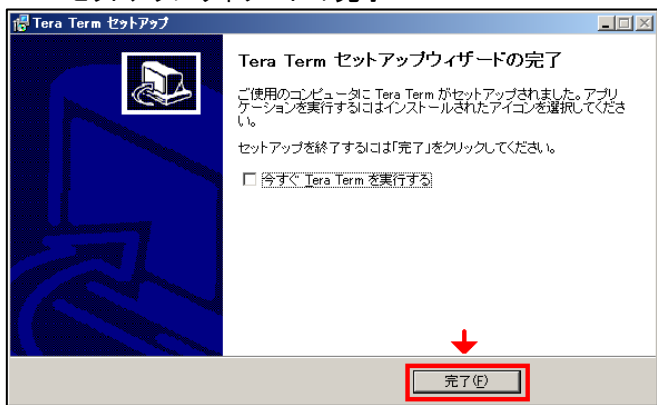
## 2.9 追加タスクの指定



デスクトップ上にショートカットを作るなど追加タスクの設定を行ってください。

設定後、次へをクリックして下さい。

### 2.10 セットアップウィザードの完了



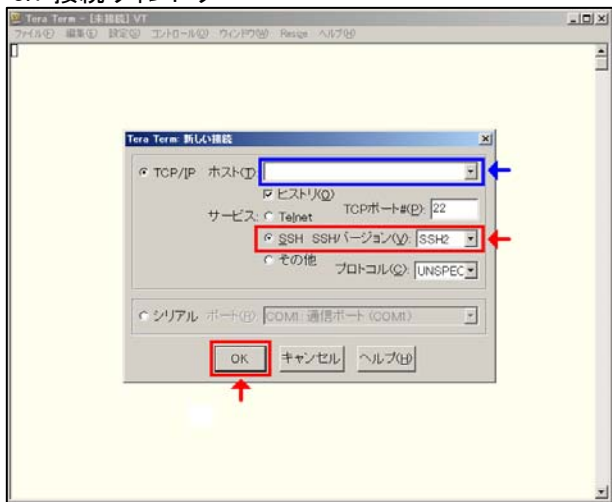
完了をクリックし、セットアップウィザードを終了させて下さい。

以上でTeraTermのインストールが完了します。  
他のSSHクライアントをインストールする場合は、ソフト付属のマニュアルを参照して下さい。



### 3. TeraTerm接続手順

#### 3.1 接続ウィンドウ

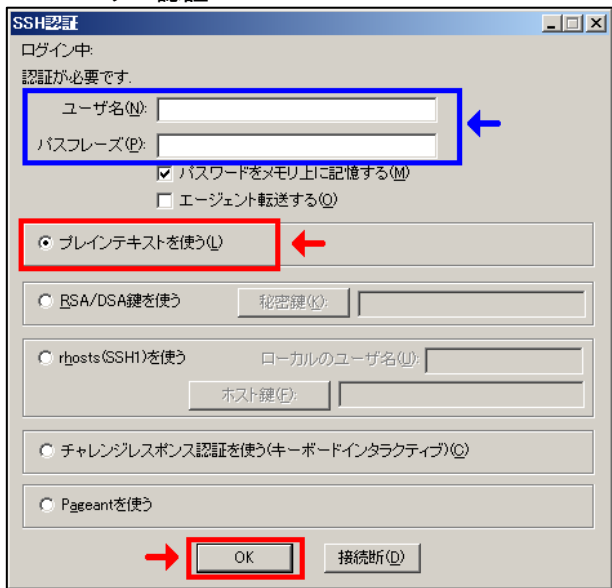


インストールを行ったTeraTermを起動して下さい。  
左記の接続ウィンドウが表示されます。

- ・ホスト名  
ホスティングログインID. securesites.net または  
IPアドレスを入力して下さい。
- ・サービス  
SSH SSHバージョン:SSH2 であることを確認して下さい。  
またTCPポートが22であることを確認して下さい。

入力後、OKをクリックして下さい。

#### 3.2 ユーザー認証

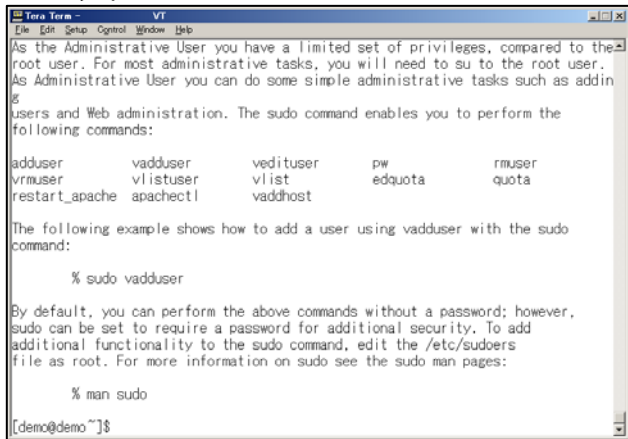


正常に接続が行われた場合は、認証画面が表示  
されます。

- ・ユーザー名  
ホスティングログインID
- ・パスワード  
上記ユーザーのパスワード
- ・プレインテキストを使う  
プレインテキストを使うにチェックが入っている事  
を確認して下さい。

入力後、OKをクリックして下さい。

#### 3.3 ログイン



ユーザー名、パスワードに間違いがない場合は  
左記のログイン画面が表示されます。

ログインが行えない場合は、ユーザー名、パス  
ワードをご確認下さい。

## 1. FTPについて

### 1.1 FTPとは

FTPとはネットワークを介してファイル転送を行う為の仕組みになります。

本書では、代表的な接続ソフトを元にFTP接続の方法について記載をしております。

なお本書の内容に関しては、サポート外となっております。

### 1.2 FTPサーバー情報

サーバーへの接続を行う前に、下記の情報を必ずご確認ください。

項目	内容	備考
サーバー名	接続先サーバー名	例) ホスティングログインID. seuresites.net になります。
ユーザー名	コントロールパネルにて作成したユーザー名 又はホスティングログインID	例) 作成したユーザー名が、plalatarou の場合はplalatarouになります。
パスワード	上記ユーザーのパスワード	コントロールパネルにて作成した ユーザーのパスワード又はホス ティングログインパスワードになり ます。
ポート番号	21	

### 1.3. FTP接続ソフト

FTPでの接続には、クライアントソフトが必要となります。  
代表的なソフトは下記の通りです。

#### FFFTP

<http://www2.biglobe.ne.jp/~sota/>

FFFTPダウンロードページ

<http://www2.biglobe.ne.jp/~sota/ffftp.html>

#### FileZilla

<http://filezilla-project.org/>

FileZillaダウンロードページ

<http://filezilla-project.org/download.php?type=client>

#### WinSCP

<http://winscp.net/>

WinSCPダウンロードページ

<http://winscp.net/eng/download.php#download2>

お客様で使いやすいクライアントソフトをご利用下さい。  
本書では、FFFTPについて記載しております。

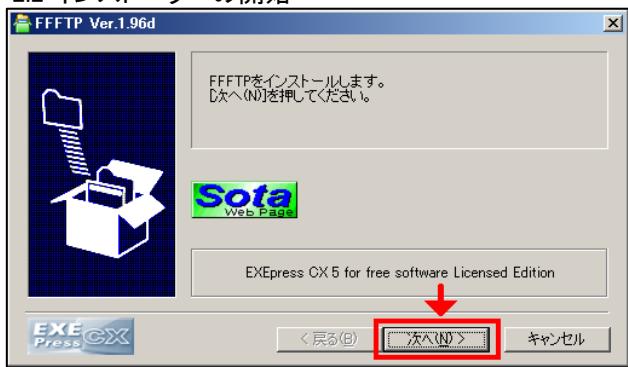
## 2. FFFTP インストール手順

### 2.1 インストーラーの実行



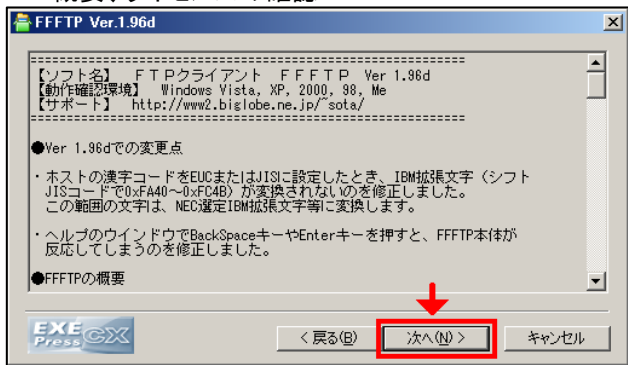
ダウンロードを行った、FFFTPをダブルクリックで実行しインストーラーを起動して下さい。

### 2.2 インストーラーの開始



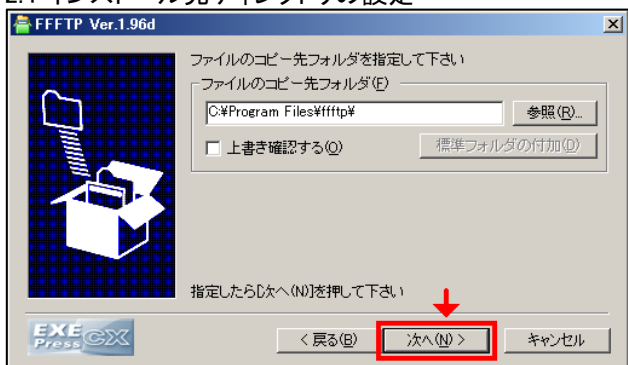
インストーラーが開始されます。次へをクリックして下さい。

### 2.3 概要、ライセンスの確認



FFFTPの更新履歴、概要、ライセンス等が表示されます。ご確認後、次へをクリックして下さい。

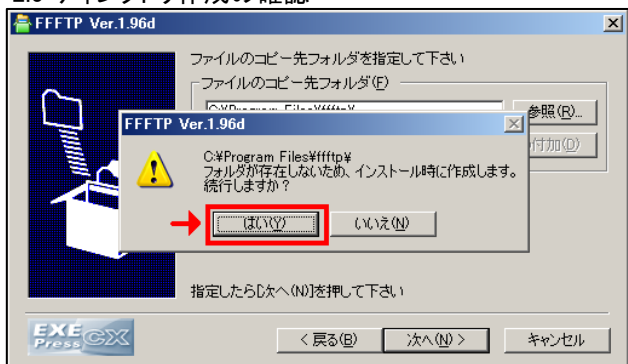
## 2.4 インストール先ディレクトリの設定



FFFTPのインストール先ディレクトリを指定して下さい。

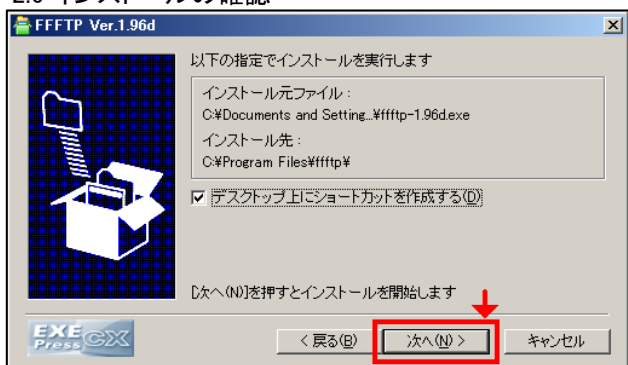
その後、次へをクリックして下さい。

## 2.5 ディレクトリ作成の確認



インストール先のディレクトリが無い場合は自動的にディレクトリが作成されます。また、作成の確認のウィンドウが表示されます。問題がない場合は、はいをクリックして下さい。

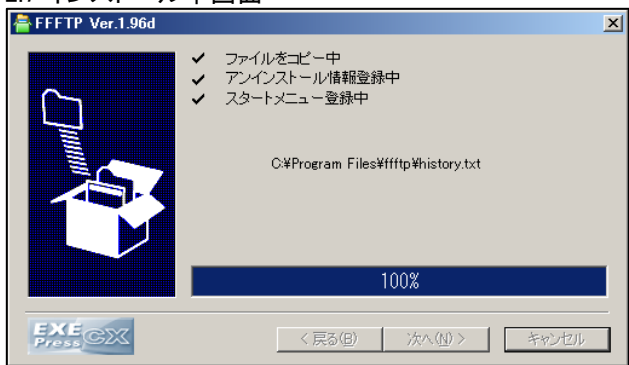
## 2.6 インストールの確認



インストールを行うFFFTPのバージョンやインストール先ディレクトリが表示されます。

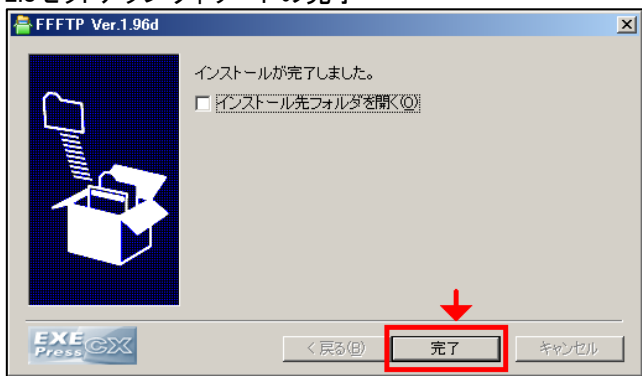
次へをクリックして下さい。

### 2.7 インストール中画面



ファイルのコピーや、スタートメニューへの登録が開始されます。  
次の画面が表示されるまで、お待ち下さい。

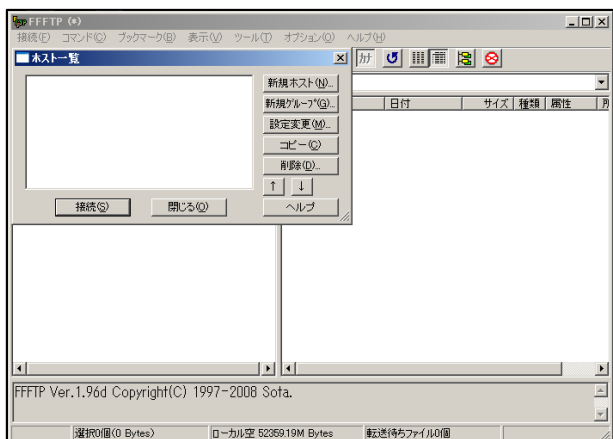
### 2.8 セットアップウィザードの完了



完了をクリックし、セットアップウィザードを終了させて下さい。

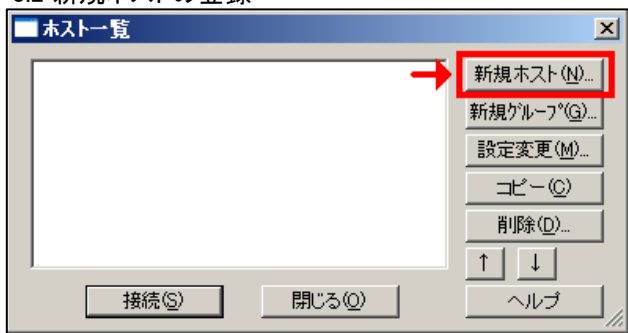
以上でFFFTPのインストールが完了します。  
引き続きFFFTPの設定を行ってください。

### 3. FFFTP 設定手順 3.1 FFFTPの起動



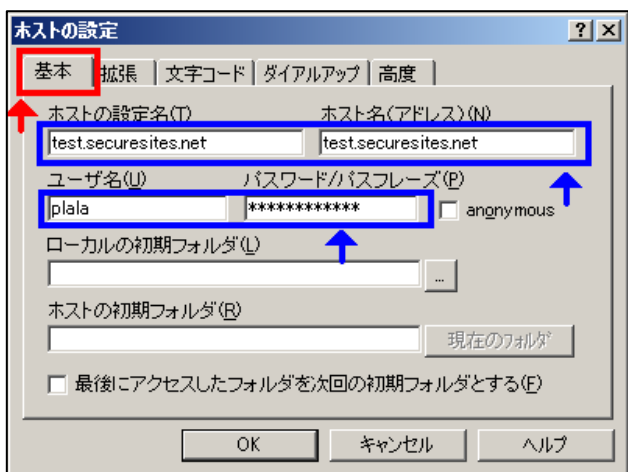
インストールを行ったFFFTPの起動を行ってください。

### 3.2 新規ホストの登録



新規ホストをクリックして下さい。

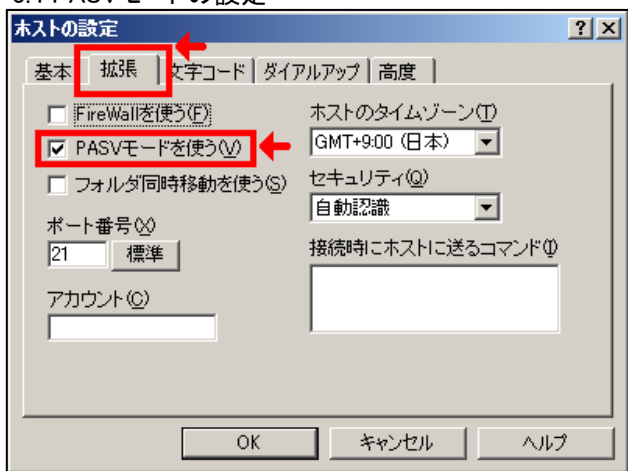
### 3.3 接続先情報の設定



基本をクリックし下記の情報を入力して下さい

- ・ホストの設定名
- ホスティングログインID. securesites.net
- ・ホスト名(アドレス)
- ホスティングログインID. securesites.net
- ・ユーザー名
- コントロールパネルで作成されたユーザー名  
またはホスティングログインID
- ・パスワードフレーズ
- 上記ユーザーのパスワード

### 3.4 PASVモードの設定

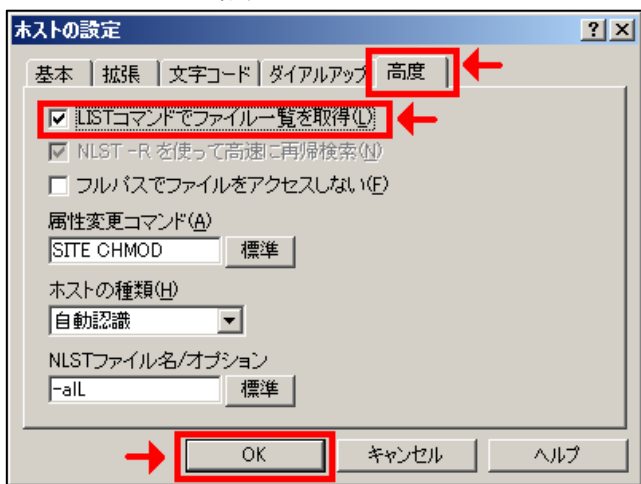


拡張をクリックして下さい。

**お客様の環境によっては、PASVモードを使うにチェックを入れないと通信が出来ない場合があります。**

通信がうまくいかない場合は、こちらにチェックを入れてください。

### 3.5 LISTコマンドの設定

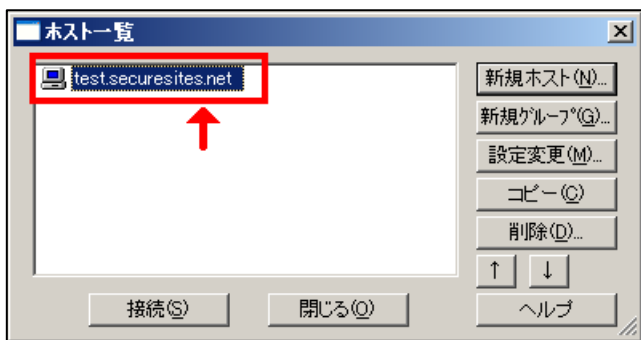


高度をクリックし、LISTコマンドでファイル一覧を取得にチェックが入っている事を確認して下さい。

**VPS・Proでは、NLST-R形式はサポートしておりません。LISTコマンドでのファイル一覧のみサポートしております。チェックが入っていない場合は正常に表示されませんのでご注意ください。**

OKボタンをクリックして下さい。

### 3.6 ホスト一覧



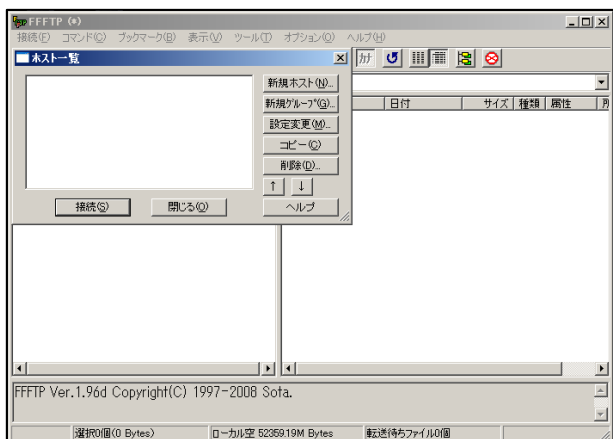
OKボタンをクリックするとホスト一覧の表示画面に戻ります。

新規ホストが追加されている事を確認して下さい。

※設定変更を行う場合は、ホストを選択し設定変更ボタンをクリックしてください。

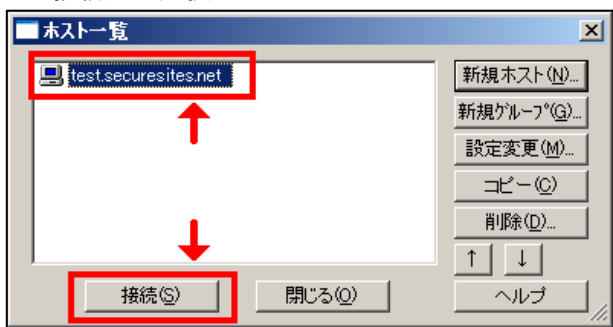
以上でFFFTPの設定が完了します。  
FTPの接続が行えない場合は、まずこちらの設定をご確認下さい。

#### 4. FFFTP 接続手順 4.1 FFFTPの起動



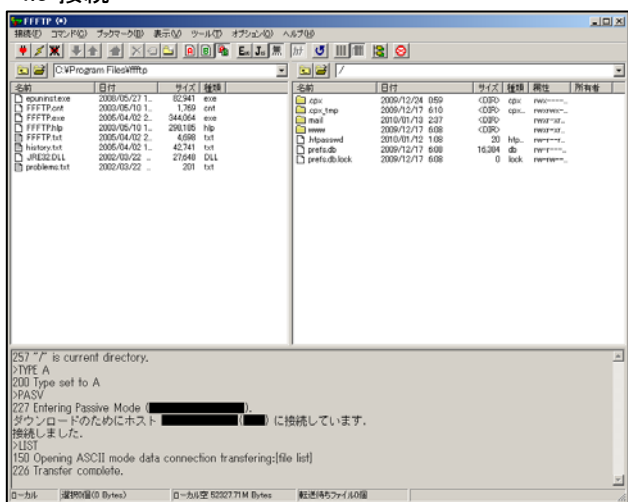
FFFTPの起動を行ってください。

#### 4.2 接続先の選択



接続したいホストをクリックし、接続ボタンをクリックして下さい。

#### 4.3 接続

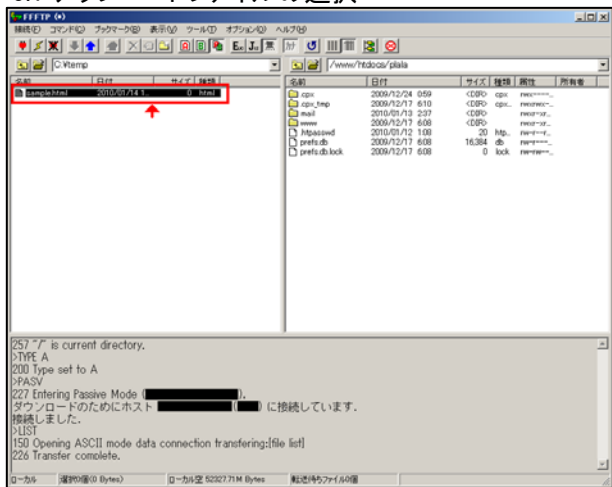


接続しましたと表示され、右側のウィンドウに一覧が表示されれば接続は完了となります。



## 5. FFFTPでのアップロード手順

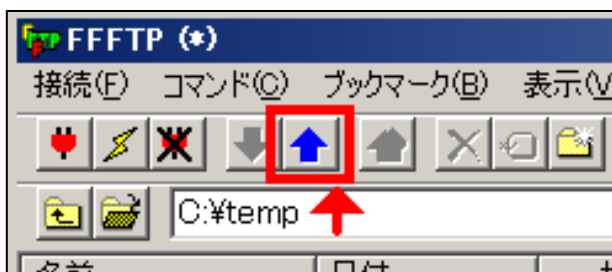
### 5.1 アップロードファイルの選択



サーバーへ接続後、アップロードしたいファイルを左側のウィンドウで選択して下さい。

※左側のウィンドウがローカル、右側がサーバーのディレクトリになります。

### 5.2 アップロード

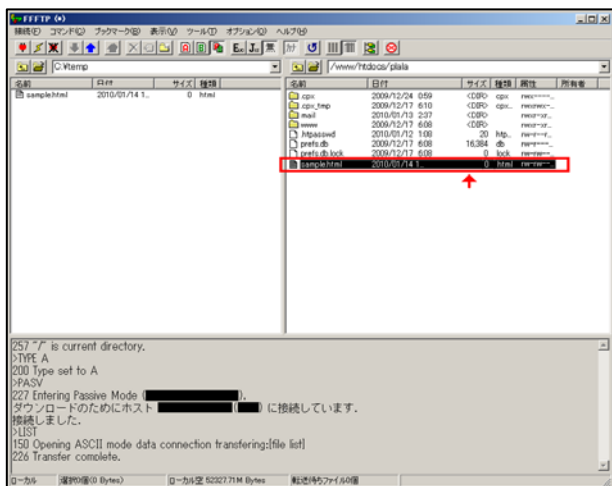


アップロードボタンをクリックして下さい。

※FFFTPの標準の設定では、txt、html、htm、cgi、plファイルに関しては自動的にアスキーモードが選択されます。他のファイルに関してはバイナリモードでアップロードされます。

アップロードを行うファイルによって、モードを切り替えて下さい。

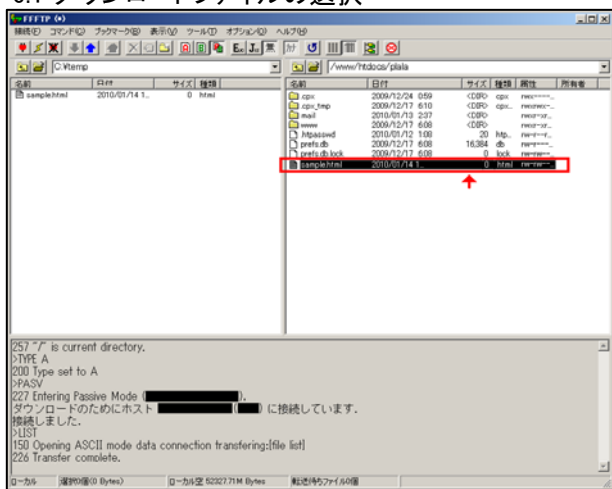
### 5.3 アップロードの完了



右側のウィンドウにアップロードしたファイルが表示されれば、完了となります。

## 6. FFFTPでのダウンロード手順

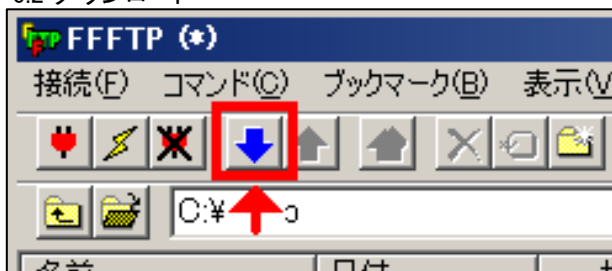
### 6.1 ダウンロードファイルの選択



サーバーへ接続後、ダウンロードしたいファイルを右側のウィンドウで選択して下さい。

※左側のウィンドウがローカル、右側がサーバーのディレクトリになります。

### 6.2 ダウンロード

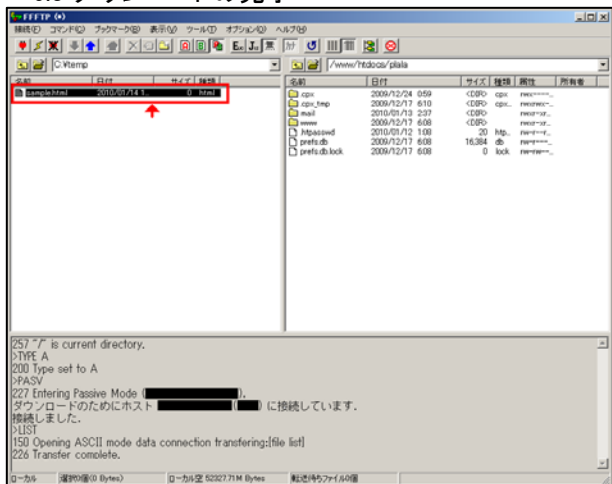


ダウンロードボタンをクリックして下さい。

※FFFTPの標準の設定では、txt、html、htm、cgi、plファイルに関しては自動的にアスキーモードが選択されます。他のファイルに関してはバイナリモードでダウンロードされます。

ダウンロードを行うファイルによって、モードを切り替えて下さい。

### 6.3 ダウンロードの完了



左側のウィンドウにダウンロードしたファイルが表示されれば、完了となります。

## 1. SCPについて

### 1.1 SCPとは

SCPとはSSHを利用したファイル転送を行う為のコマンドになります。  
FTPと異なり、サーバークライアント間が暗号化されています。

本書では、代表的な接続ソフトを元にSCPを利用したファイル転送の方法について記載しております。

**なお本書の内容に関しては、サポート外となっております。**

### 1.2 SSHサーバー情報

サーバーへの接続を行う前に、下記の情報を必ずご確認ください。

項目	内容	備考
サーバー名	接続先サーバー名	例) ホスティングログインID. securesites.net になります。
ユーザー名	コントロールパネルにて作成したユーザー名 又はホスティングログインID	例) 作成したユーザー名が、platarou の場合はplatarouになります。
パスワード	上記ユーザーのパスワード	コントロールパネルにて作成した ユーザーのパスワード又はホス ティングログインパスワードになり ます。
ポート番号	22	

### 1.3. SCPクライアントソフト

SCPでのファイル転送には、クライアントソフトが必要となります。  
代表的なソフトは下記の通りです。

#### WinSCP

<http://winscp.net/>

#### WinSCPダウンロードページ

<http://winscp.net/eng/download.php#download2>

#### PuTTY +PSCP

<http://www.chiark.greenend.org.uk/~sgtatham/putty/>

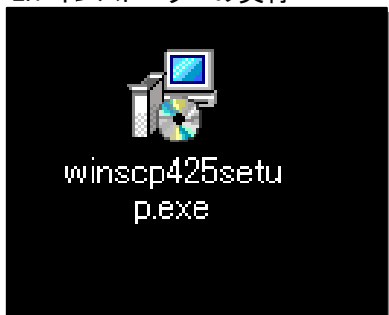
#### ダウンロードページ

<http://www.chiark.greenend.org.uk/~sgtatham/putty/download.html>

お客様で使いやすいクライアントソフトをご利用下さい。  
本書では、GUIで操作が行えるWINSOCPについて記載しております。

## 2. WinSCP インストール手順

### 2.1 インストーラーの実行



ダウンロードを行った、WinSCPをダブルクリックで実行しインストーラーを起動して下さい。

### 2.2 インストーラーの開始



インストールで使用する言語の選択を行ってください。選択後OKをクリックして下さい。

### 2.3 セットアップウィザードの開始



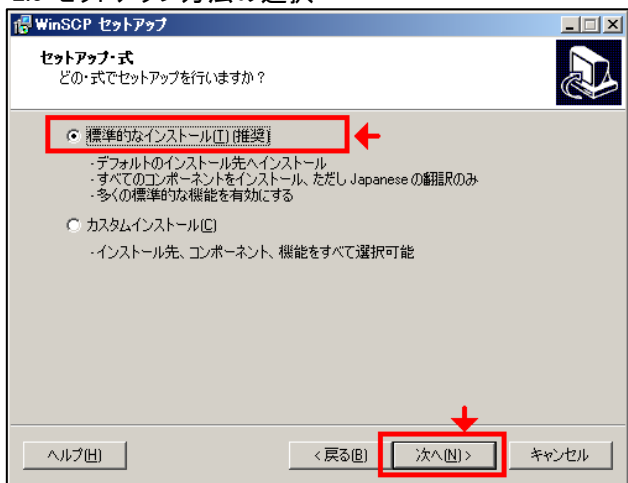
セットアップウィザードが開始されます。次へをクリックして下さい。

## 2.4 使用許諾の同意



ダウンロードを行った、WinSCPをダブルクリックで実行しインストーラーを起動して下さい。

## 2.5 セットアップ方法の選択

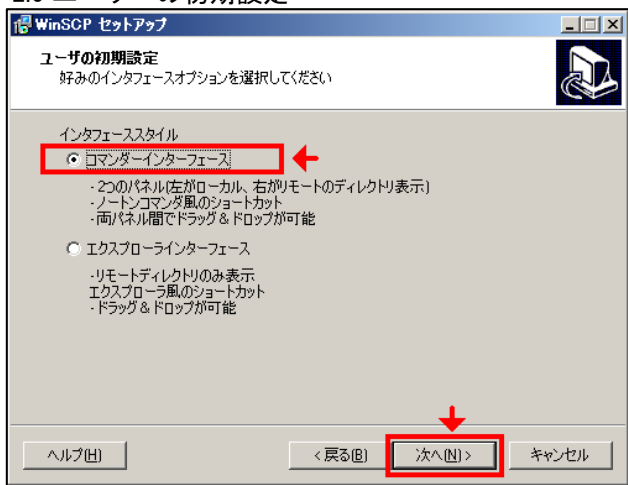


セットアップ方法を選択して下さい。

選択後、次へをクリックして下さい。

※本手順書では、標準的なインストールを選択しています。インストール先のディレクトリ指定や、インストールコンポーネントを選択する場合はカスタムを選択して下さい。

## 2.6 ユーザーの初期設定

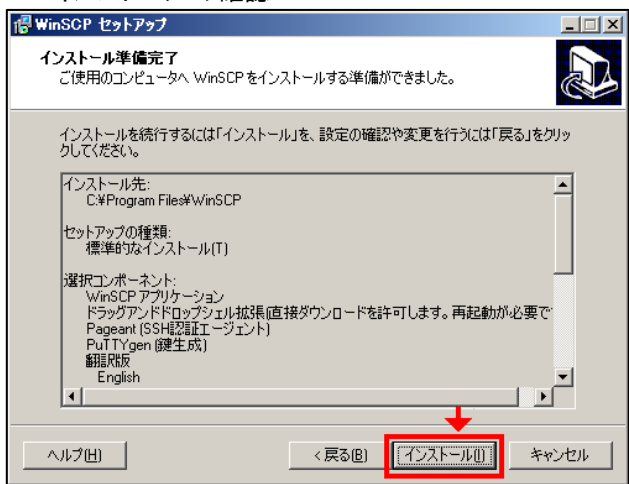


インターフェイススタイルを選択して下さい。

選択後、次へをクリックして下さい。

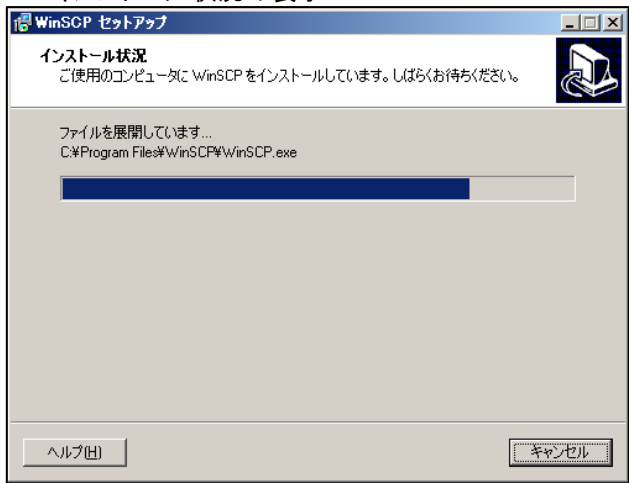
※本手順書ではコマンドスタイルを選択しています。こちらで設定を行ったスタイルはインストール完了後に変更を行う事も出来ます。

### 2.7 インストールの確認



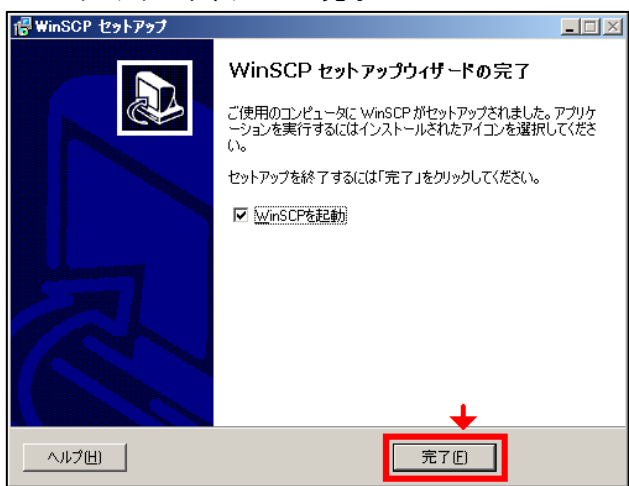
インストールの準備が完了し確認画面が表示されます。確認後、インストールをクリックして下さい。

### 2.8 インストール状況の表示



インストールが行われます。しばらくお待ち下さい。

### 2.9 セットアップウィザードの完了

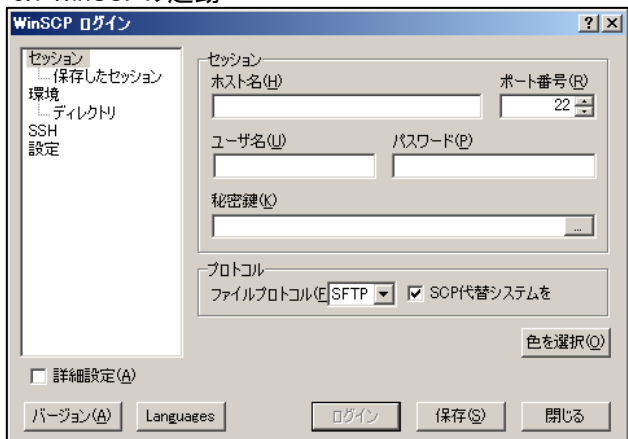


セットアップウィザードが完了します。完了をクリックして下さい。

以上でWinSCPのインストールが完了します。  
引き続き、WinSCPの設定を行ってください。

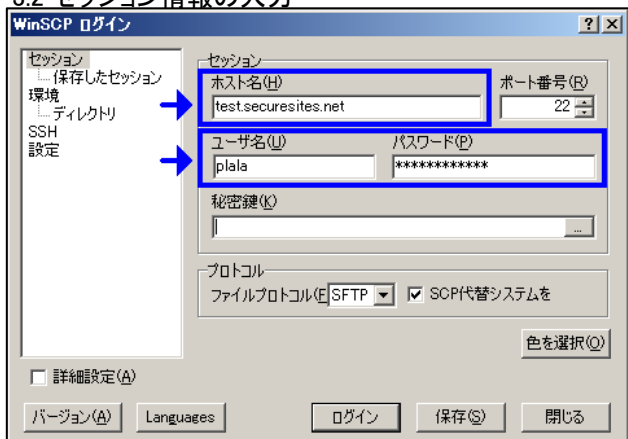
### 3. WinSCP 設定手順

#### 3.1 WinSCPの起動



インストールを行ったWinSCPを起動して下さい。

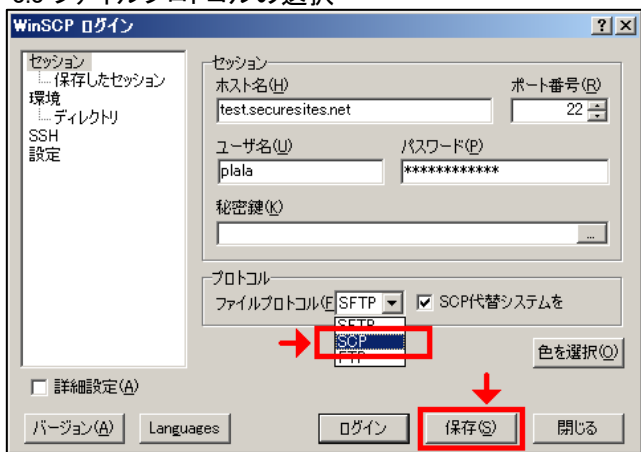
#### 3.2 セッション情報の入力



下記の情報を入力して下さい。

- ・ホスト名  
ホスティングログインID. securesites.net
- ・ユーザー名  
ホスティングログインID
- ・パスワード  
上記ユーザーのパスワード

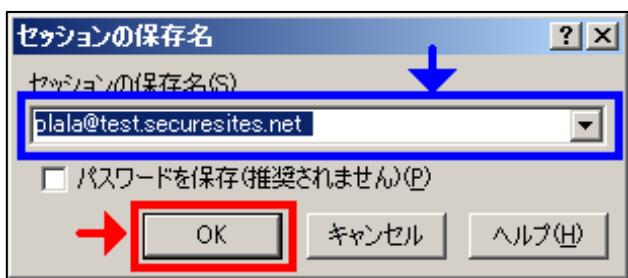
#### 3.3 ファイルプロトコルの選択



ファイルプロトコルをSCPに変更して下さい。

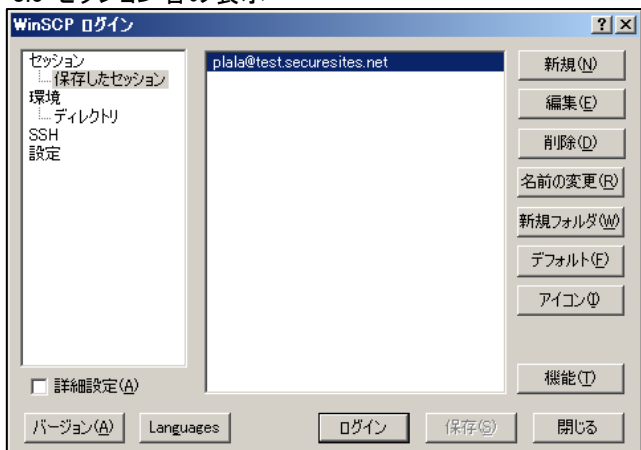
設定が完了しましたら、保存をクリックして下さい。

### 3.4 セッションの保存名



セッション名の保存画面が表示されます。  
セッションの保存名を入力し、OKボタンをクリックして下さい。

### 3.5 セッション名の表示



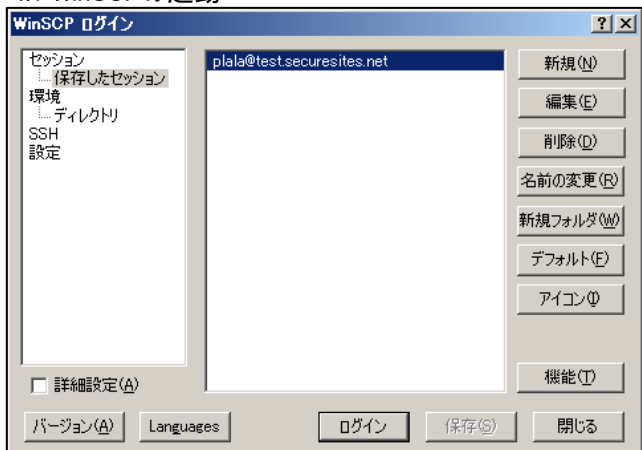
一覧に作成した、セッション名が表示されます。

以上でWinSCPの設定が完了します。  
WinSCPで接続が行えない場合は、まずこちらの設定をご確認下さい。



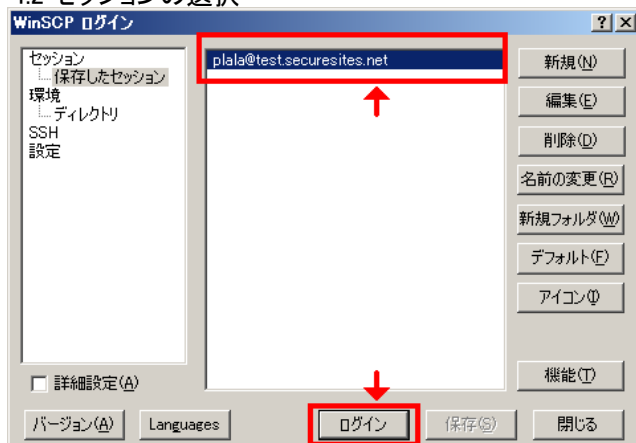
#### 4. WinSCP 接続手順

##### 4.1 WinSCPの起動



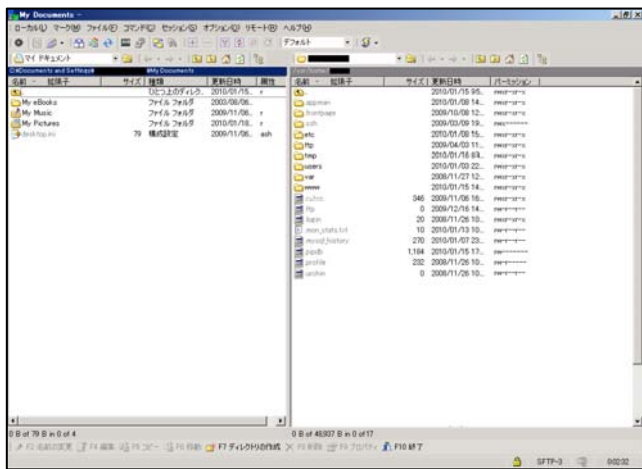
WinSCPを起動して下さい。

##### 4.2 セッションの選択



接続を行いたいセッションをクリックで選択しログインをクリックして下さい。

##### 4.3 一覧の表示



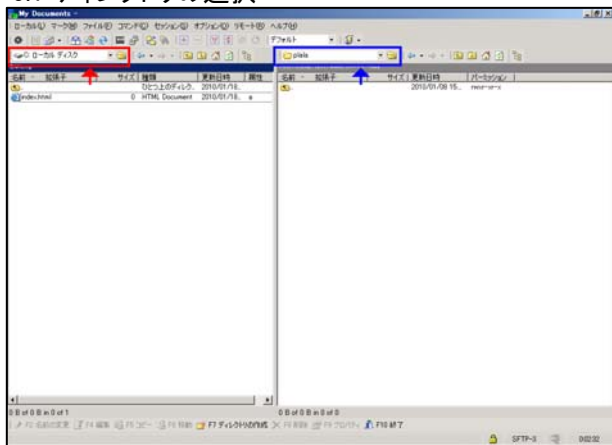
接続が行われ、一覧が表示されれば接続は完了となります。

※左側がローカルのディレクトリ一覧、右側がログインしたユーザーのホームディレクトリの一覧になります。

※WinSCPでSCPの接続を行った場合はサーバー上の文字コードとWinSCP内部での文字コードの処理が異なる為、日本語名のディレクトリ名は正常に表示されません。

## 5. WinSCPでのアップロード手順

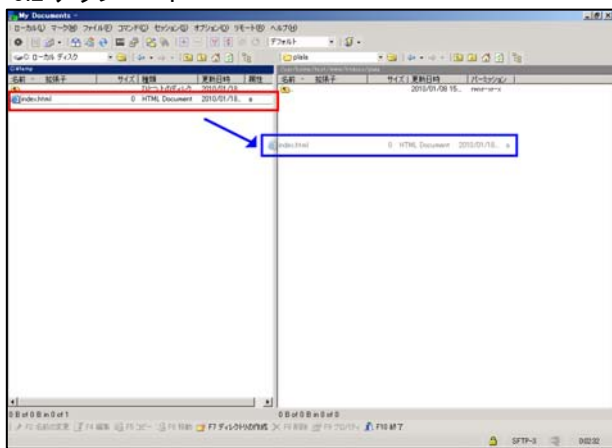
### 5.1 ディレクトリの選択



接続後、上部にあるプルダウンを利用しアップロードを行いたいファイルがあるディレクトリを左側に表示させてください。

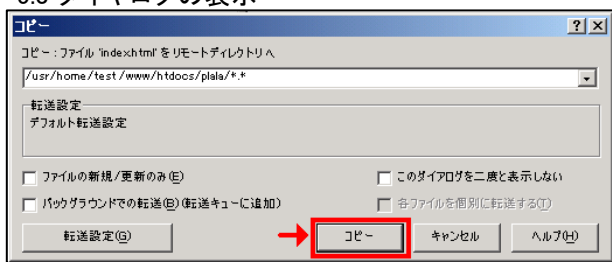
アップロードを行いたいディレクトリを右側に表示させてください。

### 5.2 アップロード



アップロードを行いたいファイルをドラッグ&ドロップで右側のウィンドウにコピーして下さい。

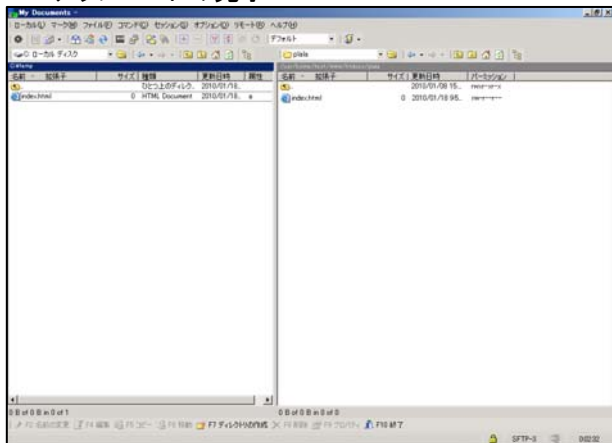
### 5.3 ダイアログの表示



左記の確認画面が表示されます。

アップロード先をご確認の上、コピーをクリックして下さい。

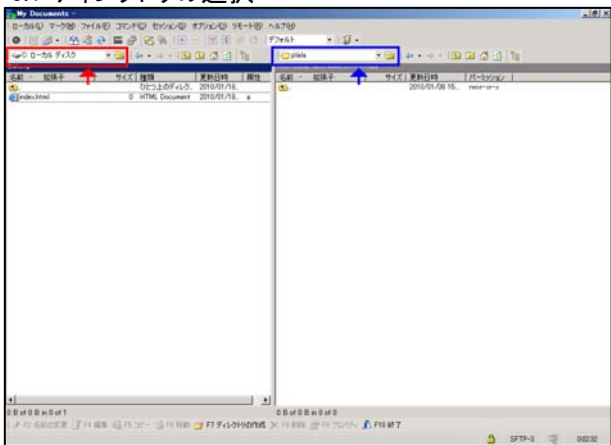
### 5.4 アップロードの完了



アップロード行ったファイルが、正常に右側のリストに表示されればアップロードは完了となります。

## 6. WinSCPでのダウンロード手順

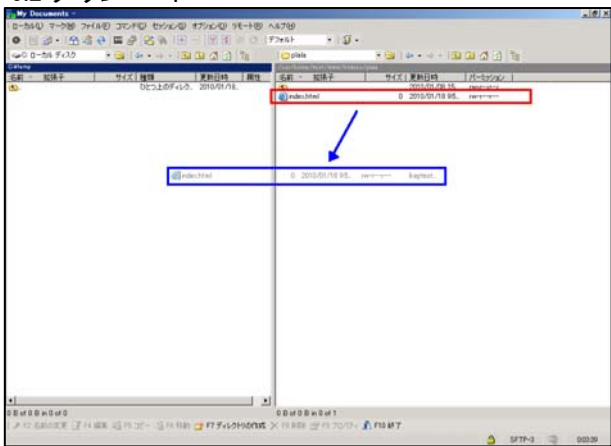
### 6.1 ディレクトリの選択



接続後、上部にあるプルダウンを利用しダウンロードを行いたいファイルがあるディレクトリを右側に表示させてください。

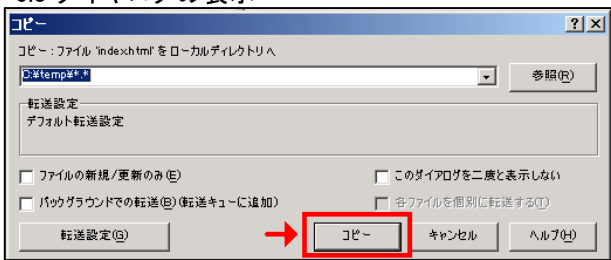
保存先のローカルのディレクトリを左側に表示させてください。

### 6.2 ダウンロード



ダウンロードを行いたいファイルをドラッグ&ドロップで左側のウィンドウにコピーして下さい。

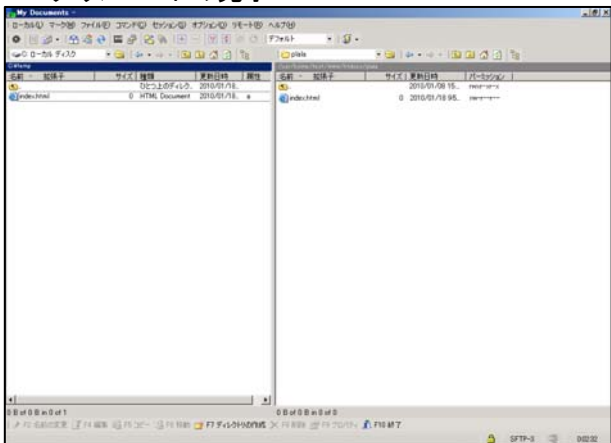
### 6.3 ダイアログの表示



左記の確認画面が表示されます。

ダウンロード先をご確認の上、コピーをクリックして下さい。

### 6.4 ダウンロードの完了



ダウンロード行ったファイルが、正常に左側のリストに表示されればダウンロードは完了となります。

## 1. SFTPについて

### 1.1 SFTPとは

SFTPとはSSHを利用したファイル転送を行う為のコマンドになります。  
FTPと異なり、サーバークライアント間が暗号化されています。

本書では、代表的な接続ソフトを元にSFTPを利用したファイル転送の方法について記載しております。

**なお本書の内容に関しては、サポート外となっております。**

### 1.2 SSHサーバー情報

サーバーへの接続を行う前に、下記の情報を必ずご確認ください。

項目	内容	備考
サーバー名	接続先サーバー名	例) ホスティングログインID. securesites.net になります。
ユーザー名	コントロールパネルにて作成したユーザー名 又はホスティングログインID	例) 作成したユーザー名が、platarou の場合はplatarouになります。
パスワード	上記ユーザーのパスワード	コントロールパネルにて作成した ユーザーのパスワード又はホス ティングログインパスワードになり ます。
ポート番号	22	

### 1.3. SFTPクライアントソフト

SFTPでのファイル転送には、クライアントソフトが必要となります。  
代表的なソフトは下記の通りです。

WinSCP

<http://winscp.net/>

WinSCPダウンロードページ

<http://winscp.net/eng/download.php#download2>

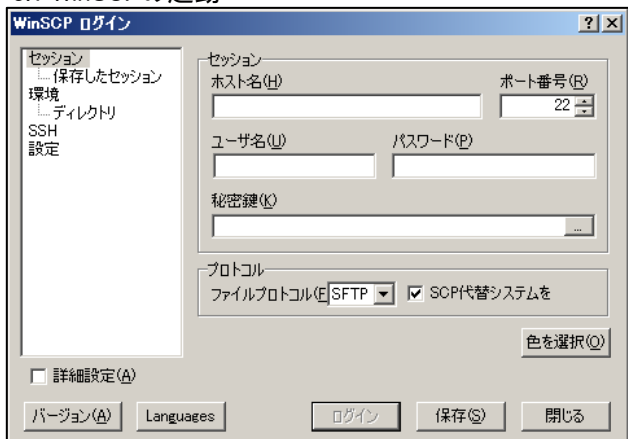
お客様で使いやすいクライアントソフトをご利用下さい。  
本書では、GUIで操作が行えるWINSOCPについて記載しております。

## 2. WinSCP インストール手順

WinSCPのインストール手順については、前章WinSCPインストール手順をご確認ください。

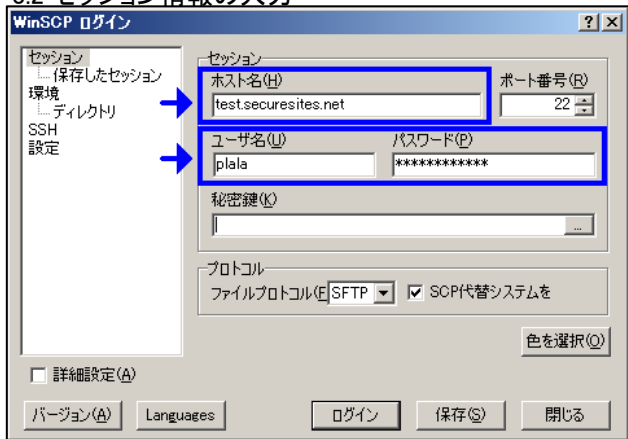
### 3. WinSCP 設定手順

#### 3.1 WinSCPの起動



インストールを行ったWinSCPを起動して下さい。

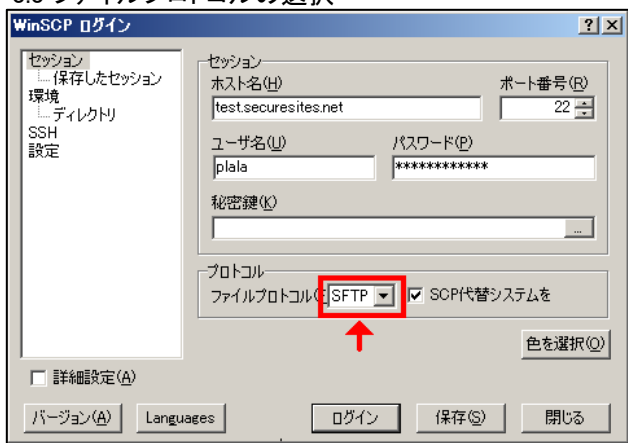
#### 3.2 セッション情報の入力



下記の情報を入力して下さい。

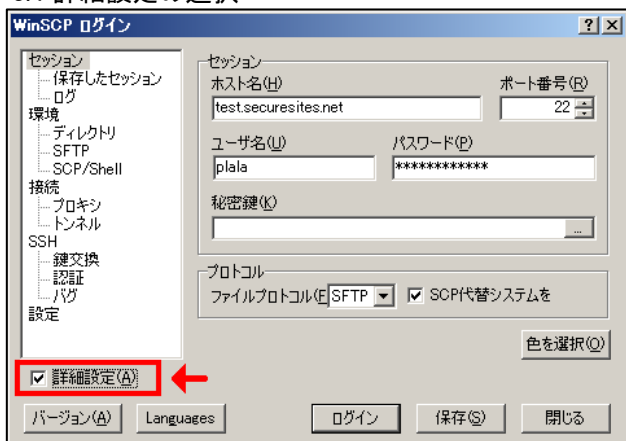
- ・ホスト名  
ホスティングログインID. securesites.net
- ・ユーザー名  
ホスティングログインID
- ・パスワード  
上記ユーザーのパスワード

#### 3.3 ファイルプロトコルの選択



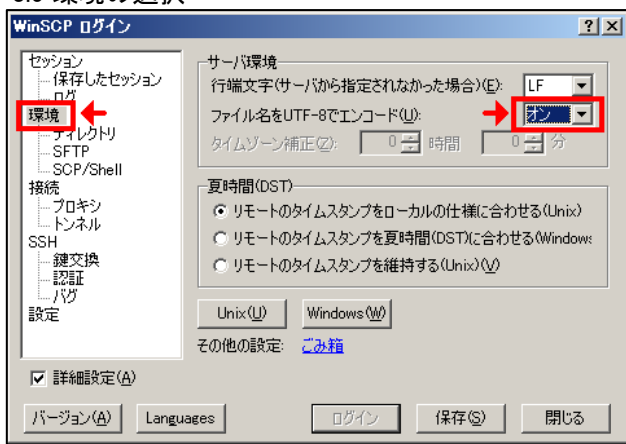
ファイルプロトコルがSFTPである事を確認して下さい。

### 3.4 詳細設定の選択



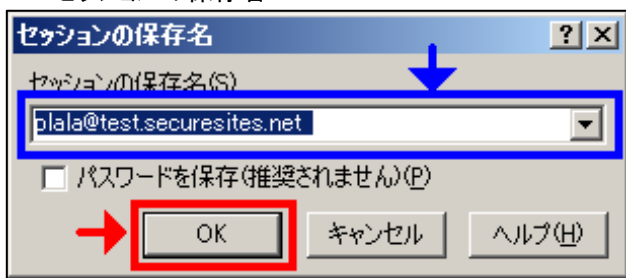
詳細設定にチェックを入れてください。

### 3.5 環境の選択



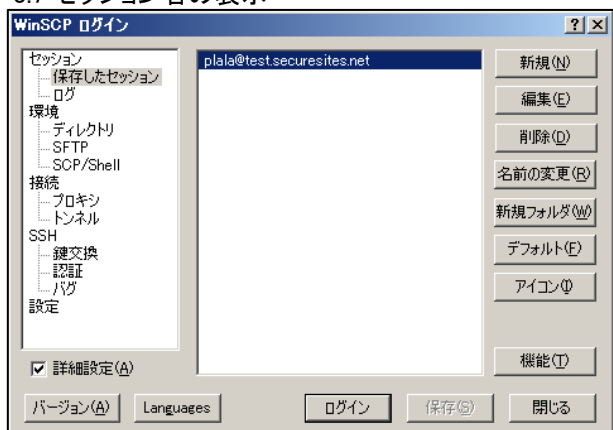
環境をクリックして下さい。  
ファイル名をUTF-8でエンコードをオンに設定し  
保存をクリックして下さい。

### 3.6 セッションの保存名



セッション名の保存画面が表示されます。  
セッションの保存名を入力し、OKボタンをクリックして下さい。

### 3.7 セッション名の表示



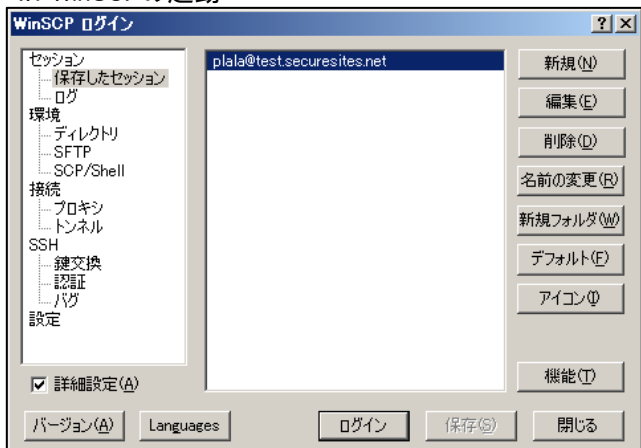
一覧に作成した、セッション名が表示されます。

以上でWinSCPの設定が完了します。  
WinSCPで接続が行えない場合は、まずこちらの設定をご確認下さい。



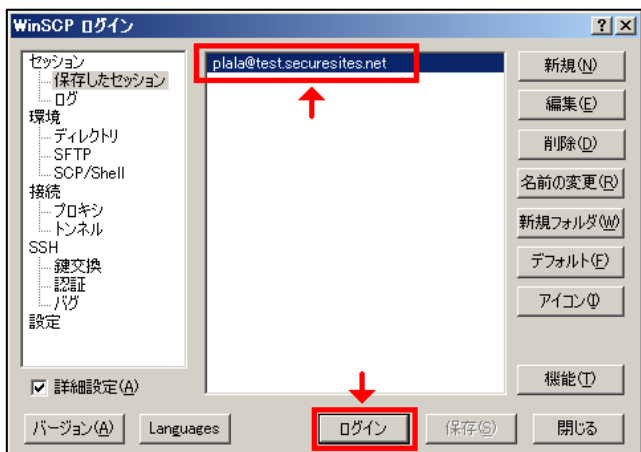
## 4. WinSCP 接続手順

### 4.1 WinSCPの起動



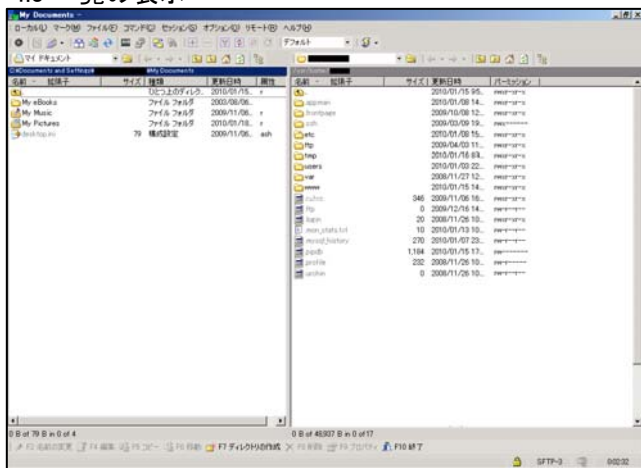
WinSCPを起動して下さい。

### 4.2 セッションの選択



接続を行いたいセッションをクリックで選択しログインをクリックして下さい。

### 4.3 一覧の表示



接続が行われ、一覧が表示されれば接続は完了となります。

※左側がローカルのディレクトリー一覧、右側がログインしたユーザーのホームディレクトリの一覧になります。

※ログイン以降のファイルのアップロード、ダウンロードの方法については前章のWinSCPでのアップロード手順/ダウンロード手順を参照して下さい。