

ぷらら法人サービス
ご利用のための

Xi/FOMA接続ガイド

株式会社NTTぷらら

2011.2現在

目 次

Xiの接続設定方法

- Xiの機器設定・・・・・・・・・・・・・・・・・・・・・・・・ 3
- 接続ソフトを利用しての設定方法・・・・・・・・・・・・ 4

FOMAの接続設定方法

- FOMAの機器設定・・・・・・・・・・・・・・・・・・・・・・・・ 6
- 設定ウィザードを利用しての設定方法・・・・・・・・・・・・ 7
- ドコモ コネクションマネージャーによる設定方法・・・・・・・・ 9

Microsoft Windowsは、米国Microsoft Corporationの米国およびその他の国における登録商標です。

その他記載されている会社名および製品名は、各社の登録商標または商標です。
本ガイドに記載されている内容・画面等は、2011年2月現在のものであり、それらは予告なく変更されることがあります。

Xiの機器設定

Xiデータ通信専用プランをご利用いただくには、機器の準備が必要です。Xiデータ通信専用プラン対応機器などの詳細については、NTTドコモのホームページにてご確認いただけます。

必要な機器・対応機種

<http://www.nttdocomo.co.jp/service/data/xi/index.html#p01>

機器が用意できましたら、NTTドコモのホームページより最新の「Xi用通信設定ファイル」(ドライバ)をダウンロードのうえ、パソコンにインストールしてください。

Xi用通信設定ファイル

http://www.nttdocomo.co.jp/support/utilization/application/xi/com_set/driver/index.html

接続先名	ぷらら
APN	pre4986.xi.dcm.ne.jp
ユーザ名	ぷららログインID (1)
パスワード	ぷららログインパスワード(2)
認証方式	CHAP / PAP
接続方式(PDN TYPE)	IPv4
接続方式(PDP TYPE)	IP接続

- 1 識別子・サフィックス(@plala.or.jp等)は必要ありません。
- 2 パスワードは15文字以内の必要があります。
すべての項目を「半角英数」で入力してください。

Xiの接続設定方法(接続ソフトを利用しての設定方法)

接続ソフト起動前に下記の手順を実施する必要があります。

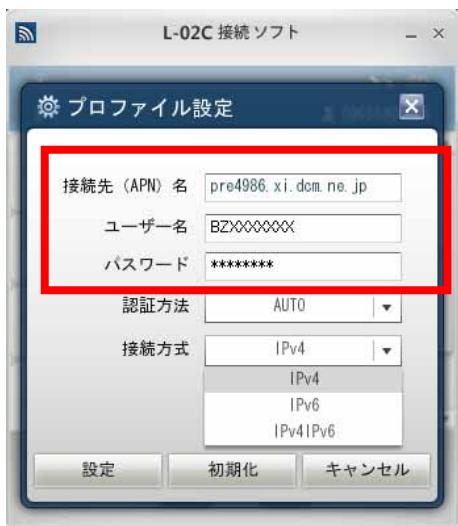
- 1) パソコンのUSBポートにNTTドコモの「Xi」機器を接続します。
- 2) 接続ソフト、通信設定ファイル(ドライバ)をインストールします。



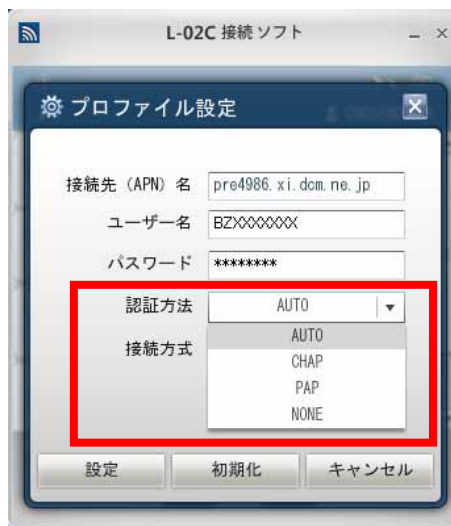
インストールした接続ソフトを起動し、
⚙️ ボタンをクリックします。



「プロフィール設定」をクリックします。

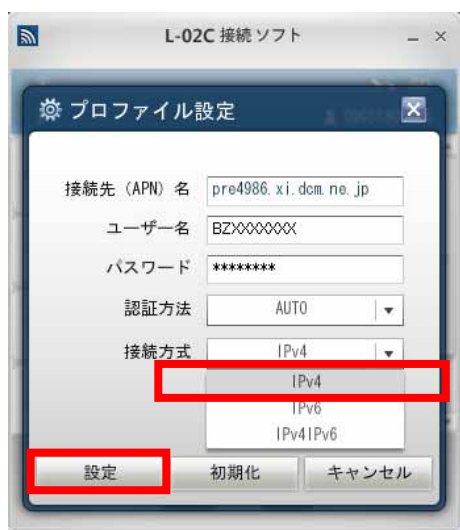


「接続先(APN)名」、「ユーザー名」、「パスワード」
を入力します。

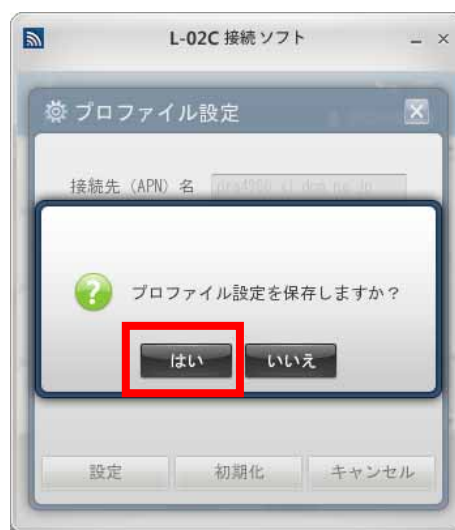


「認証方式」で「AUTO」を選択します。

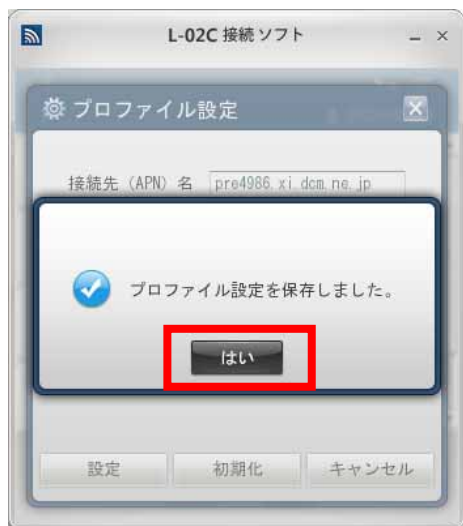
「AUTO」が選択できない場合は、「CHAP」または
「PAP」を選択します。



「接続方式」で「IPv4」を選択し、「設定」ボタンをクリックします。



「プロフィール設定を保存しますか?」というボックスが表示されますので、「はい」をクリックします。



「プロフィール設定を保存しました」というボックスが表示されますので、「はい」をクリックします。



ホームボタンをクリックします。



「接続先 (APN) 名」に、「pre4986.xi.dcm.ne.jp」と表示されます。以上で、設定は完了です。

「接続」ボタンをクリックすると接続を開始します。

FOMAの機器設定

FOMA定額データプランをご利用いただくには、機器の準備が必要です。FOMA定額データプラン対応機器などの詳細については、NTTドコモのホームページにてご確認ください。

必要な機器・対応機種

http://www.nttdocomo.co.jp/service/data/foma/flat_rate/compatible_model/compatible_model.html

機器が用意できましたら、NTTドコモのホームページより最新の「FOMA用通信設定ファイル」(機器のドライバ)をダウンロードのうえ、パソコンにインストールしてください。

FOMA用通信設定ファイル

http://www.nttdocomo.co.jp/support/utilization/application/foma/com_set/driver/

機器の接続ができましたら、NTTドコモのホームページより最新のドコモ コネクションマネージャをダウンロードのうえ、パソコンにインストールしてください。

ドコモ コネクションマネージャ

http://www.nttdocomo.co.jp/support/utilization/application/service/connection_manager/index.html

ご注意！！

ドコモ コネクションマネージャは、必ず、ver2.00.0001以降のバージョンをご利用ください。
以前のバージョン(ver1.01.0001以前)では、ぷららに接続することができません。

ドコモ コネクションマネージャインストール後、ぷららのログインIDとログインパスワードをドコモ コネクションマネージャへ登録します。「設定ウィザード」もしくは「ドコモ コネクションマネージャ接続画面」から設定を実施してください。初めてドコモ コネクションマネージャを設定する場合「設定ウィザード」のご利用をお勧めします。

接続先名	ぷらら
APN	plala.or.jp.dd.flat.foma.ne.jp
ユーザ名	ぷららログインID (1)
パスワード	ぷららログインパスワード(2)
認証方式	CHAP / PAP
接続方式(PDP TYPE)	PPP接続 / IP接続

1 識別子・サフィックス(@plala.or.jp等)は必要ありません。

2 パスワードは15文字以内の必要があります。

すべての項目を「半角英数」で入力してください。

FOMAの接続設定方法(設定ウィザードを利用しての設定方法)



ドコモ コネクションマネージャをクリックし、起動します。



ドコモ コネクションマネージャ起動後、「ドコモ コネクションマネージャ設定ウィザード」が起動します。「次へ」をクリックし、起動します。



「接続されている機器の一覧」でお客様が利用する機器を選択し、「次へ」をクリックします。



「ISP指定」をクリックします。



「定額データプラン対応プロバイダ」を選択し、一覧から「ぶらら」を選びます。



「料金プラン」「割引サービス」で、お客様がNTTドコモにてご契約中のプランを設定します。



「ユーザーID」「パスワード」に、ログインIDとログインパスワードを入力し、「次へ」をクリックします。

ログインIDとログインパスワードは、必ず半角英数で入力してください。

ログインIDには、識別子・サフィックス (@plala.or.jp等)の入力は必要ありません。



「次へ」をクリックします。



「通信環境の最適化を行う」を選択し、「次へ」をクリックします。



「完了」をクリックします。

「料金プラン」、「割引サービス」、「ユーザーID」、「パスワード」、「高速化設定」、「接続方法」に表示される内容は、お客様が設定した内容、NTTドコモとの契約により異なります。

「再起動が必要です。」というメッセージが表示された場合、設定した内容を有効にするために、Windowsを再起動する必要があります。「再起動」を選択してから、「完了」をクリックします。



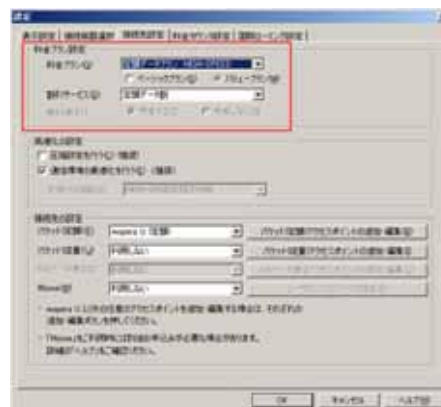
「ドコモ コネクションマネージャ画面」が表示され、「接続先」に「つらら (定額)」と表示されます。

以上で、設定は完了です。

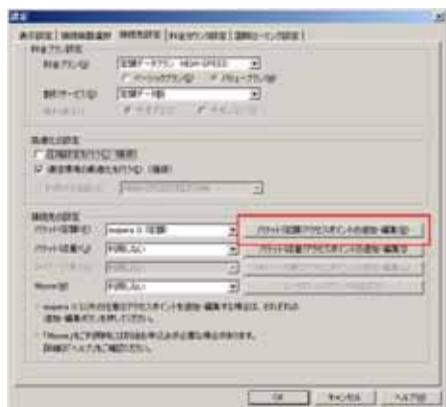
FOMAの接続設定方法(ドコモコネクションマネージャ接続画面からの設定方法)



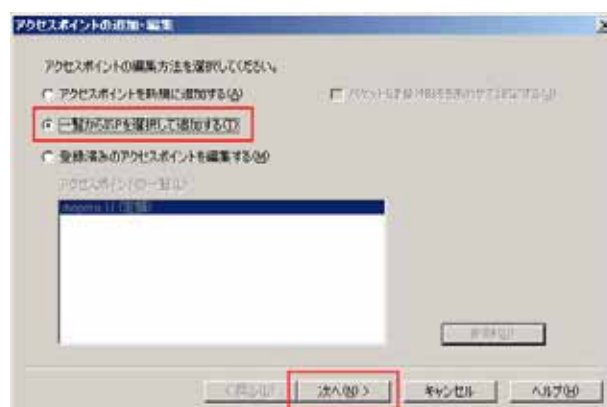
「ドコモ コネクションマネージャ接続画面」にて、
[設定] [接続先設定]をクリックします。



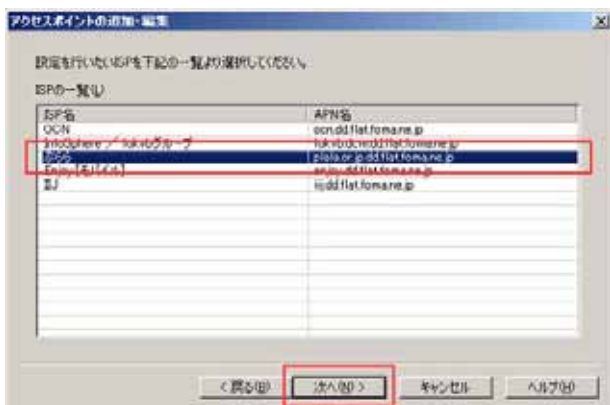
[設定]画面が表示されますので、[料金プラン][割引サービス]で、お客様がNTTドコモにてご契約中のプランを設定します。



「接続先の設定」において、「FOMA定額」の
「パケット(定額)アクセスポイントの追加・編集」
をクリックします。



「アクセスポイントの追加・編集」画面が表示されます
ので、「一覧からISPを選択して追加する」を選択し、「次
へ」をクリックします。

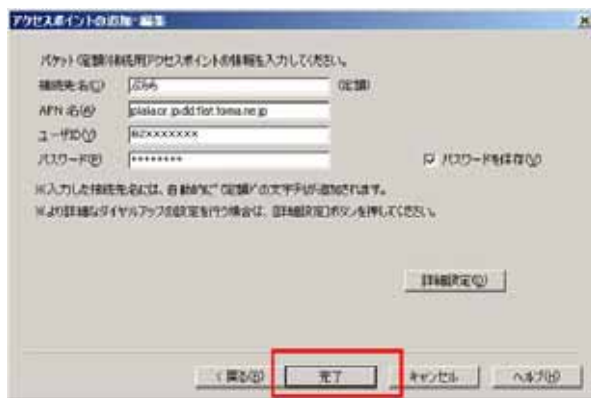
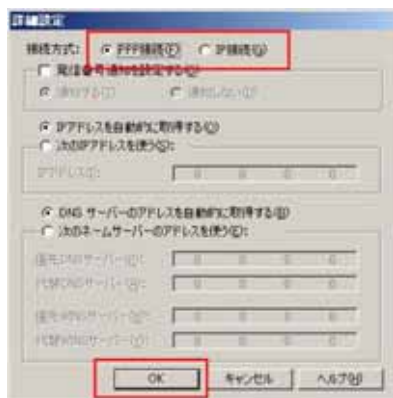


ISPの一覧から「ぷらら」を選択し、「次へ」を
クリックします。



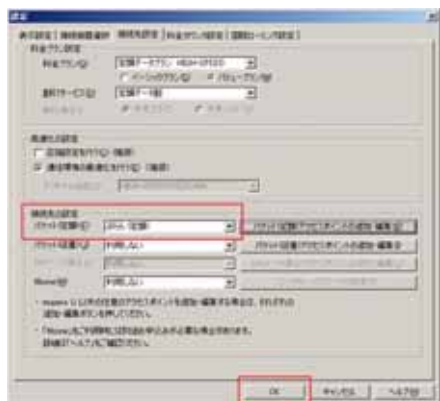
「ユーザID」「パスワード」に、ログインIDとログイン
パスワードを入力し、「詳細設定」をクリックします。

ログインIDとログインパスワードは、必ず半角英数で入力して
ください。ログインIDには、識別子・サフィックス(@plala.or.jp等)の入
力は必要ありません。



ご利用の機器が対応している接続方式を選択し、「OK」をクリックします。

ご利用の機器が対応している接続方式については、NTTドコモにお問い合わせください。



「設定」画面が表示されますので、「接続先の設定」における「パケット(定額)」に、「ぷらら(定額)」と表示されていることを確認し、「OK」をクリックします。

ご利用の機器が対応している接続方式については、NTTドコモにお問い合わせください。

「ドコモ コネクションマネージャ」画面が表示されますので、「接続先」に「ぷらら(定額)」と表示されている事を確認します。

以上で、設定は完了です。

本書の設定手順にて、うまくご利用になれない場合は、お手数ですが
下記「ぷらら法人会員サービス担当」までお問い合わせさせていただきますよう、お願い申し上げます。

【ぷらら法人会員サービス担当】

受付時間：月～金 10:00～18:00 (土日祝日、年末年始除く)

お電話でのお問い合わせ

TEL:009192-123 (通話料無料)

携帯電話・ひかり電話・公衆電話・海外等からおかけの場合
TEL:03-5954-7257 (携帯・PHS・ひかり電話・公衆電話・海外等通話料お客様負担)
FAX:03-5954-5357

番号の押し間違いにご注意ください。

メールでのお問い合わせ

houjin@plala.co.jp (法人向けサービス)

お問い合わせをいただいてから24時間以内の返信を心がけておりますが、
ご質問の内容によってはお時間をいただく場合もございます。予めご了承ください。

ぷらら法人向け情報サイト『BUSINESSぷらら』・・・ <http://biz.plala.or.jp/>
故障・メンテナンス情報・・・<http://biz.plala.or.jp/support/mainte/>
法人向けFAQ(よくあるご質問)・・・<http://biz.plala.or.jp/faq/index.html>
会員情報変更・・・<http://biz.plala.or.jp/support/kaiin/index.html>
サービス追加・変更・・・<http://biz.plala.or.jp/support/service/index.html>
請求内容の照会・お支払い方法の変更・・・<http://biz.plala.or.jp/support/payment/index.html>
設定方法・マニュアル・・・<http://biz.plala.or.jp/support/manu/index.html>
変更申込書ダウンロード・・・http://biz.plala.or.jp/support/dl_sheet/index.html
サービス終了のお知らせ・・・<http://biz.plala.or.jp/support/outofservice/index.html>
解約について・・・http://biz.plala.or.jp/support/dl_sheet/cancel.html

「ビジネスぷらら」を末永くご愛顧いただきますよう宜しくお願い申し上げます。

〒170-6024 東京都豊島区東池袋3-1-1 サンシャイン60 24F
株式会社NTTぷらら